

有価証券報告書

事業年度 自 平成20年4月1日
(第66期) 至 平成21年3月31日

ニッセイ同和損害保険株式会社

(E03831)

目次

頁

表紙

第一部 企業情報	1
第1 企業の概況	1
1. 主要な経営指標等の推移	1
2. 沿革	2
3. 事業の内容	2
4. 関係会社の状況	4
5. 従業員の状況	4
第2 事業の状況	5
1. 業績等の概要	5
2. 保険引受及び資産運用の状況	6
3. 対処すべき課題	12
4. 事業等のリスク	13
5. 経営上の重要な契約等	15
6. 研究開発活動	15
7. 財政状態及び経営成績の分析	16
第3 設備の状況	19
1. 設備投資等の概要	19
2. 主要な設備の状況	19
3. 設備の新設、除却等の計画	20
第4 提出会社の状況	21
1. 株式等の状況	21
(1) 株式の総数等	21
(2) 新株予約権等の状況	21
(3) ライツプランの内容	21
(4) 発行済株式総数、資本金等の推移	21
(5) 所有者別状況	21
(6) 大株主の状況	22
(7) 議決権の状況	23
(8) ストックオプション制度の内容	23
2. 自己株式の取得等の状況	24
3. 配当政策	25
4. 株価の推移	25
5. 役員の状況	26
6. コーポレート・ガバナンスの状況等	29
第5 経理の状況	34
1. 財務諸表等	35
(1) 財務諸表	35
(2) 主な資産及び負債の内容	67
(3) その他	73
第6 提出会社の株式事務の概要	74
第7 提出会社の参考情報	75
1. 提出会社の親会社等の情報	75
2. その他の参考情報	75
第二部 提出会社の保証会社等の情報	76

【表紙】

【提出書類】	有価証券報告書
【根拠条文】	金融商品取引法第24条第1項
【提出先】	関東財務局長
【提出日】	平成21年6月26日
【事業年度】	第66期（自 平成20年4月1日 至 平成21年3月31日）
【会社名】	ニッセイ同和損害保険株式会社
【英訳名】	Nissay Dowa General Insurance Company, Limited
【代表者の役職氏名】	取締役社長 立山 一郎
【本店の所在の場所】	大阪市北区西天満四丁目15番10号
【電話番号】	大阪（6363）1121（大代表）
【事務連絡者氏名】	総務部大阪総務グループ長 森口 泰男
【最寄りの連絡場所】	東京都中央区明石町8番1号
【電話番号】	東京（3542）5511（大代表）
【事務連絡者氏名】	総務部総務企画グループ長 橋村 浩樹
【縦覧に供する場所】	当社東京本社 （東京都中央区明石町8番1号） 当社横浜統括支店 （横浜市中区本町五丁目48番地） 当社名古屋統括支店 （名古屋市西区名駅二丁目22番9号） 当社神戸統括支店 （神戸市中央区明石町19番地） 株式会社東京証券取引所 （東京都中央区日本橋兜町2番1号） 株式会社大阪証券取引所 （大阪市中央区北浜一丁目8番16号）

（注）上記の当社名古屋統括支店は、金融商品取引法に規定する縦覧場所ではありませんが、投資者の便宜を考慮して、縦覧に供する場所としております。

第一部【企業情報】

第1【企業の概況】

1【主要な経営指標等の推移】

提出会社の最近5事業年度に係る主要な経営指標等の推移

回次		第62期	第63期	第64期	第65期	第66期
決算年月		平成17年3月	平成18年3月	平成19年3月	平成20年3月	平成21年3月
正味収入保険料	(百万円)	321,827	321,786	326,341	318,249	310,918
(対前期増減率)	(%)	(△0.17)	(△0.01)	(1.42)	(△2.48)	(△2.30)
経常利益又は経常損失(△)	(百万円)	10,780	11,770	9,647	12,486	△16,841
(対前期増減率)	(%)	(17.06)	(9.19)	(△18.04)	(29.43)	(△234.88)
当期純利益又は当期純損失(△)	(百万円)	5,044	7,333	6,259	6,450	△6,738
(対前期増減率)	(%)	(△9.24)	(45.37)	(△14.64)	(3.05)	(△204.46)
正味損害率	(%)	66.81	59.70	61.97	66.45	67.36
正味事業費率	(%)	33.51	32.45	32.30	33.51	34.64
利息及び配当金収入	(百万円)	19,113	22,221	24,717	28,577	23,897
(対前期増減率)	(%)	(△3.47)	(16.26)	(11.23)	(15.62)	(△16.37)
運用資産利回り(インカム利回り)	(%)	2.07	2.40	2.63	3.09	2.58
資産運用利回り(実現利回り)	(%)	4.53	4.14	3.43	4.27	0.54
持分法を適用した場合の投資利益	(百万円)	—	—	—	—	—
資本金	(百万円)	47,328	47,328	47,328	47,328	47,328
(発行済株式総数)	(千株)	(400,055)	(400,055)	(400,055)	(390,055)	(390,055)
純資産額	(百万円)	278,513	362,866	368,556	273,308	184,364
総資産額	(百万円)	1,211,719	1,350,426	1,364,571	1,214,111	1,100,172
1株当たり純資産額	(円)	727.25	955.06	970.16	719.51	485.73
1株当たり配当額	(円)	7.00	8.50	8.00	8.00	8.00
(うち1株当たり中間配当額)	(円)	(—)	(—)	(—)	(—)	(—)
1株当たり当期純利益金額又は 1株当たり当期純損失金額(△)	(円)	13.07	19.28	16.47	16.98	△17.74
潜在株式調整後1株当たり当期純利益 金額	(円)	—	—	—	—	—
自己資本比率	(%)	22.98	26.87	27.01	22.51	16.76
自己資本利益率	(%)	1.80	2.29	1.71	2.01	△2.94
株価収益率	(倍)	43.15	43.00	45.60	30.09	—
配当性向	(%)	53.56	44.09	48.57	47.11	—
営業活動によるキャッシュ・フロー	(百万円)	△23,230	1,689	2,317	△10,088	△8,651
投資活動によるキャッシュ・フロー	(百万円)	4,572	39,047	803	11,475	△10,038
財務活動によるキャッシュ・フロー	(百万円)	△5,081	△4,319	△3,265	△3,070	△3,202
現金及び現金同等物の期末残高	(百万円)	47,483	83,329	81,611	78,742	56,208
従業員数	(人)	4,196	3,876	3,989	4,183	4,385

(注) 1. 正味損害率 = (正味支払保険金 + 損害調査費) ÷ 正味収入保険料

2. 正味事業費率 = (諸手数料及び集金費 + 保険引受に係る営業費及び一般管理費) ÷ 正味収入保険料

3. 運用資産利回り(インカム利回り) = 利息及び配当金収入 ÷ 平均運用額

4. 資産運用利回り(実現利回り) = 資産運用損益 ÷ 平均運用額

5. 持分法を適用した場合の投資利益については、重要性に乏しいため記載を省略しております。
6. 純資産額の算定にあたり、第64期から「貸借対照表の純資産の部の表示に関する会計基準」（企業会計基準第5号）及び「貸借対照表の純資産の部の表示に関する会計基準等の適用指針」（企業会計基準適用指針第8号）を適用しております。
7. 第63期の1株当たり配当額8.50円には、創業5周年記念配当0.50円が含まれております。
8. 第65期以前の潜在株式調整後1株当たり当期純利益金額については、潜在株式が存在しないため記載しておりません。第66期の潜在株式調整後1株当たり当期純利益金額については、1株当たり当期純損失であり、また、潜在株式が存在しないため記載しておりません。
9. 第66期の株価収益率及び配当性向については、1株当たり当期純損失が計上されているため記載しておりません。
10. 当社は連結財務諸表を作成しておりませんので、最近5連結会計年度に係る主要な経営指標等の推移については記載しておりません。

2【沿革】

当社は、昭和19年3月23日大阪市において、旧神戸海上火災保険株式会社（明治40年設立、本店神戸市、資本金1,500万円）、旧共同火災海上保険株式会社（明治39年設立、本店大阪市、資本金1,300万円）、旧朝日海上火災保険株式会社（大正7年設立、本店大阪市、資本金700万円）、旧横浜火災海上保険株式会社（明治30年設立、本店横浜市、資本金1,250万円）の4社が対等条件において合併のうえ商号を同和火災海上保険株式会社として設立されたものであります。

また、平成13年4月1日にニッセイ損害保険株式会社（平成8年設立、本店東京都新宿区、資本金100億円）と合併し、商号をニッセイ同和損害保険株式会社へ変更いたしました。

3【事業の内容】

当社及び当社の関係会社において営まれている主な事業の内容と、各関係会社の当該事業における位置付けは次のとおりであります。

<事業の内容>

(1) 保険及び保険関連事業

保険契約の引受け及び保険金の支払い等を担う部門であり、次の事業を営んでおります。

① 保険事業

当社及びDowa Insurance Co., (Europe) Ltd.（イギリス、子会社）は、損害保険業を営んでおります。

② 保険関連事業

ニッセイ同和損害保険調査㈱（子会社）は、当社の委託を受けて自動車保険、火災保険及び新種保険の事故に関する損害調査、原因・状況調査業務を行っております。NDI Agency Singapore Pte.Ltd.（シンガポール、子会社）は、損害保険代理業を行っております。NDI保険サービス㈱（子会社）は、損害保険代理業及び生命保険の募集を行っております。また、フェニックスリスク総合研究㈱（子会社）は、主として企業のリスクマネジメントに関するコンサルティング業務を行っております。

(2) 総務・事務代行等関連事業

上記以外の各種内務管理・事務等を担う部門であり、次の事業を営んでおります。

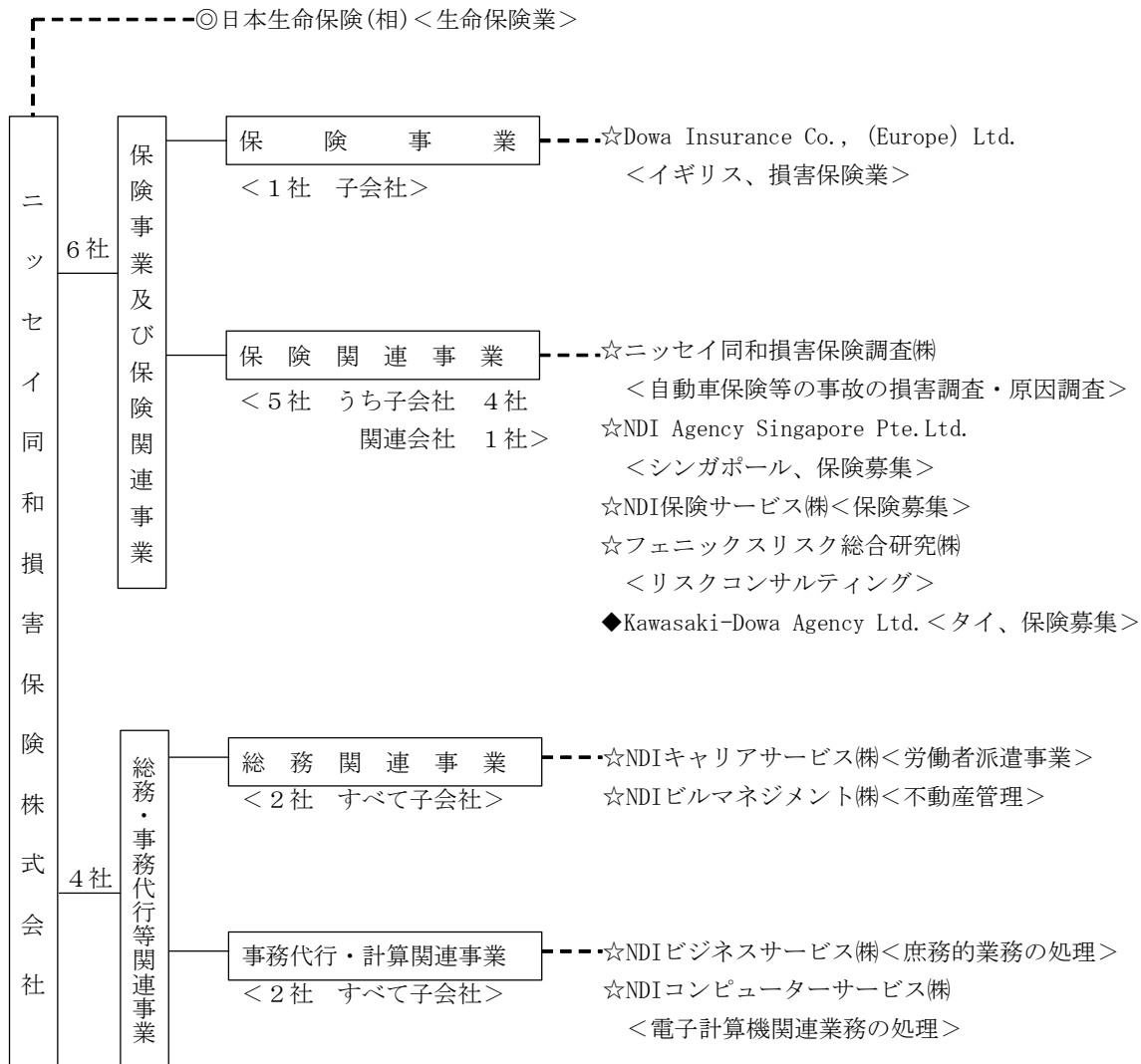
① 総務関連事業

NDIキャリアサービス㈱（子会社）は、労働者派遣事業を営み、当社に対して社員を派遣しております。また、NDIビルマネジメント㈱（子会社）は、当社の委託を受けて当社が所有する事務所等の建物管理業務を行っております。

② 事務代行・計算関連事業

NDIビジネスサービス㈱（子会社）は、当社の委託を受けて庶務的業務の処理を行っております。また、NDIコンピューターサービス㈱（子会社）は、当社の委託を受けて電子計算機関連業務の処理を行っております。

<事業系統図>



(注) 1. 各記号は、次の意味を表しております。

☆：子会社 ◆：関連会社 ◎：その他の関係会社

2. NDI Agency Singapore Pte.Ltd. は、平成20年11月3日付で主な事業内容を保険事務処理業から保険募集に変更し、商号をDowa Insurance Management Pte.,Ltd. から変更いたしました。

4 【関係会社の状況】

名称	住所	資本金 (百万円)	主要な事業の 内容	議決権の所有 (又は被所有) 割合 (%)	関係内容
(その他の関係会社) 日本生命保険(相)	大阪市 中央区	(基金) 200,000	生命保険業	(被所有)36.46	相互に保険契約の締結等の業務の代理・事務の代行を行っております。 役員の兼任等 有

5 【従業員の状況】

(1) 提出会社の状況

平成21年3月31日現在

従業員数(人)	平均年齢(歳)	平均勤続年数(年)	平均年間給与(円)
4,385	40.5	10.0	6,412,347

- (注) 1. 従業員数は就業人員数(当社から社外への出向者を除き、社外から当社への出向者を含む。)であり、執行役員、退職者及び臨時雇を含んでおりません。
2. 平均年間給与は、賞与及び基準外賃金を含んでおります。

(2) 労働組合の状況

① 名称、組合員数

平成21年3月31日現在

名称	組合員数(人)
ニッセイ同和損害保険労働組合	3,963
全日本損害保険労働組合同和支部	2

② 労使間の状況

労使間に特記すべき事項はありません。

第2【事業の状況】

1【業績等の概要】

(1) 業績

当事業年度におけるわが国経済は、米国のサブプライムローン問題に端を発した世界的な金融危機の深刻化や世界経済の減速、株式・為替市場の大幅な変動等の影響により、企業収益は大幅に減少、雇用情勢は急速に悪化するなど、景気は全体として厳しい状況となりました。

損害保険業界におきましては、景気の減速や消費マインドの押し下げに加え、下半期以降の経済環境の急激な悪化による自動車販売台数の減少及び自動車損害賠償責任保険の保険料引下げの影響もあり、保険料収入は減収となりました。

このような情勢のなか、当社は、平成18年度からスタートした中期経営計画の最終年度として、全社スローガン「全てはお客さまからの信頼回復のために」のもと、引き続き「経営品質革新」のさらなる徹底を図りました。株主の皆様・お客さまなど各ステークホルダーの満足度向上や企業価値の最大化を目標に据えた「CSR経営の実現」に向けた取組を推進するとともに、業績伸展・生産性向上に全社を挙げて取り組んでまいりました。

経営品質の革新におきましては、

- ・募集・事務・支払の一貫工程における、お客さま視点での業務全般の抜本的な見直し、
 - ・お客さまの声の活用に向けた一層の取組推進、
 - ・損害サービス部門の組織・社員教育の強化、
 - ・保険金支払業務の事後検証体制の拡充による保険金支払サービスの充実、
 - ・代理店の募集品質基準である「お客さまいちばん！品質基準」の策定、
 - ・代理店オンラインシステムの活用推進に向けた社員・代理店教育態勢の充実、
- など各分野におけるさらなる品質向上に努め、成果を挙げてまいりました。

営業体制につきましては、環境変化や成長マーケットへの対応力強化を図るため、営業組織の見直しを行うとともに、首都圏の中堅・中小法人マーケットの開拓体制を強化するなど、日本生命保険相互会社との総合保険戦略の一層の強化に取り組んでまいりました。

商品開発面では、商品の簡素化に向けた自動車保険の改定や、事業者向け総合補償型保険として、財物損害・休業損失・賠償責任など事業活動に伴うさまざまなリスクを一つの契約でまとめて補償できる「ビジネスぴたっと」を発売するなど、お客さまへの「真に必要な補償」と「わかりやすい商品」のご提供に取り組んでまいりました。

お客さまサービス面では、自動車保険契約更改時のご案内文書を大型化により見やすくし、お勤めする補償のアドバンス機能をさらに充実するなど、商品内容のわかりやすいご説明に向けた取組を進めてまいりました。また、「ビジネスぴたっと」の発売にあたり、商品内容を動画でご説明する「PRアシストくん」の作成など、わかりやすいご説明ツールの拡充等に努めてまいりました。

情報システム面では、代理店オンラインシステム機能を拡充し、保険料試算からご契約手続きまでをオンライン上で完了できる商品の対象範囲を拡大するなど、業務プロセス改革に向けた取組を進めてまいりました。

このほか、芸術・文化支援活動の拠点としての「ザ・フェニックスホール」の運営を行うとともに、国際規格「ISO14001」を通じた環境マネジメントシステムの運用を推進し、「ニッセイ未来を育む森づくり」への寄付金、自然災害に対する義援金など、社会貢献活動・地球環境保護活動にも努めてまいりました。

また、当社は、平成21年1月23日、事業基盤及び経営資源の質・量の飛躍的な強化・拡大による、新たな金融保険グループの形成を目指し、あいおい損害保険株式会社、三井住友海上グループホールディングス株式会社及び三井住友海上火災保険株式会社と経営統合及び業務提携に関する協議を進めることに合意するとともに、あいおい損害保険株式会社との間で合併に関する協議を進めることに合意いたしました。

以上のような施策を展開いたしました結果、経常収益につきましては、保険引受収益が3,512億円、資産運用収益が315億円、その他経常収益が8億円となり、前事業年度に比べ242億円減少して3,836億円となりました。

一方、経常費用につきましては、保険引受費用が3,060億円、資産運用費用が349億円、営業費及び一般管理費が584億円、その他経常費用が10億円となり、前事業年度に比べ50億円増加して4,004億円となりました。

この結果、経常損失は168億円となりました。

これに特別損益、法人税及び住民税並びに法人税等調整額を加減し、67億38百万円の当期純損失となりました。

(2) キャッシュ・フロー

当事業年度の営業活動によるキャッシュ・フローは、前事業年度に比べ14億円増加して86億円の支出となりました。投資活動によるキャッシュ・フローは、前事業年度に比べ215億円減少して100億円の支出となりました。財務活動によるキャッシュ・フローは、前事業年度に比べ1億円減少して32億円の支出となりました。

これらの結果、当事業年度末の現金及び現金同等物の残高は、前事業年度末に比べ225億円減少し、562億円となりました。

2【保険引受及び資産運用の状況】

(1) 保険引受業務

① 保険引受利益

区分	前事業年度 (自 平成19年4月1日 至 平成20年3月31日) (百万円)	当事業年度 (自 平成20年4月1日 至 平成21年3月31日) (百万円)	対前年増減(△)額 (百万円)
保険引受収益	359,172	351,256	△7,916
保険引受費用	319,019	306,025	△12,993
営業費及び一般管理費	53,405	54,391	986
その他収支	67	403	335
保険引受利益(△は保険引受損失)	△13,184	△8,758	4,426

(注) 1. 営業費及び一般管理費は、損益計算書における営業費及び一般管理費のうち保険引受に係る金額であります。

2. その他収支は、自動車損害賠償責任保険等に係る法人税相当額などであります。

② 種目別保険料・保険金

a) 元受正味保険料(含む収入積立保険料)

区分	前事業年度 (自 平成19年4月1日 至 平成20年3月31日)			当事業年度 (自 平成20年4月1日 至 平成21年3月31日)		
	金額 (百万円)	構成比 (%)	対前年増減 (△)率(%)	金額 (百万円)	構成比 (%)	対前年増減 (△)率(%)
火災	67,875	18.85	△4.74	69,271	19.16	2.06
海上	6,883	1.91	4.69	6,861	1.90	△0.32
傷害	43,096	11.97	△6.73	40,115	11.10	△6.92
自動車	159,964	44.41	△0.59	158,946	43.96	△0.64
自動車損害賠償責任	34,793	9.66	△8.21	29,497	8.16	△15.22
その他	47,549	13.20	0.72	56,838	15.72	19.54
合計	360,163	100.00	△2.67	361,530	100.00	0.38
(うち収入積立保険料)	(19,991)	(5.55)	(△13.49)	(15,229)	(4.21)	(△23.82)

(注) 元受正味保険料(含む収入積立保険料)とは、元受保険料から元受解約返戻金及び元受その他返戻金を控除したものであります。(積立型保険の積立保険料を含む。)

b) 正味収入保険料

区分	前事業年度 (自 平成19年4月1日 至 平成20年3月31日)			当事業年度 (自 平成20年4月1日 至 平成21年3月31日)		
	金額 (百万円)	構成比 (%)	対前年増減 (△)率(%)	金額 (百万円)	構成比 (%)	対前年増減 (△)率(%)
火災	44,220	13.89	△7.52	47,075	15.14	6.46
海上	5,479	1.72	9.46	5,407	1.74	△1.31
傷害	29,912	9.40	△1.68	29,116	9.36	△2.66
自動車	159,920	50.25	△0.67	158,832	51.09	△0.68
自動車損害賠償責任	38,597	12.13	△1.64	30,507	9.81	△20.96
その他	40,117	12.61	△6.40	39,978	12.86	△0.35
合計	318,249	100.00	△2.48	310,918	100.00	△2.30

c) 正味支払保険金

区分	前事業年度 (自 平成19年4月1日 至 平成20年3月31日)			当事業年度 (自 平成20年4月1日 至 平成21年3月31日)		
	金額 (百万円)	対前年増減 (△)率 (%)	正味損害率 (%)	金額 (百万円)	対前年増減 (△)率 (%)	正味損害率 (%)
火災	17,182	△19.01	40.62	17,593	2.39	39.02
海上	2,620	△0.46	50.48	2,988	14.05	57.71
傷害	16,545	35.07	60.25	15,374	△7.08	58.17
自動車	108,971	7.10	74.89	104,764	△3.86	73.22
自動車損害賠償責任	28,009	△0.52	79.51	27,761	△0.88	99.91
その他	21,378	2.88	55.53	23,326	9.11	60.59
合計	194,708	4.24	66.45	191,808	△1.49	67.36

(注) 正味損害率 = (正味支払保険金 + 損害調査費) / 正味収入保険料 × 100

(2) 資産運用業務

① 運用資産

区分	前事業年度 (平成20年3月31日)		当事業年度 (平成21年3月31日)	
	金額 (百万円)	構成比 (%)	金額 (百万円)	構成比 (%)
預貯金	36,967	3.04	32,720	2.97
コールローン	42,700	3.52	24,300	2.21
買入金銭債権	955	0.08	—	—
有価証券	944,697	77.81	810,817	73.70
貸付金	45,835	3.77	40,785	3.71
土地・建物	52,292	4.31	50,673	4.61
運用資産計	1,123,448	92.53	959,296	87.20
総資産	1,214,111	100.00	1,100,172	100.00

② 有価証券

区分	前事業年度 (平成20年3月31日)		当事業年度 (平成21年3月31日)	
	金額 (百万円)	構成比 (%)	金額 (百万円)	構成比 (%)
国債	134,699	14.26	99,768	12.30
地方債	7,308	0.77	11,653	1.44
社債	154,198	16.32	234,225	28.89
株式	377,894	40.00	270,479	33.36
外国証券	253,705	26.86	180,283	22.23
その他の証券	16,890	1.79	14,405	1.78
合計	944,697	100.00	810,817	100.00

③ 利回り

a) 運用資産利回り (インカム利回り)

区分	前事業年度 (自 平成19年4月1日 至 平成20年3月31日)			当事業年度 (自 平成20年4月1日 至 平成21年3月31日)		
	収入金額 (百万円)	平均運用額 (百万円)	年利回り (%)	収入金額 (百万円)	平均運用額 (百万円)	年利回り (%)
預貯金	1,348	23,887	5.65	737	24,373	3.03
コールローン	26	4,728	0.57	10	3,104	0.35
買入金銭債権	2	427	0.50	1	752	0.13
有価証券	25,228	787,610	3.20	21,278	797,938	2.67
貸付金	945	48,079	1.97	813	41,031	1.98
土地・建物	855	54,458	1.57	848	52,152	1.63
小計	28,406	919,192	3.09	23,689	919,353	2.58
その他	170	—	—	208	—	—
合計	28,577	—	—	23,897	—	—

(注) 1. 収入金額は、損益計算書における「利息及び配当金収入」の金額であります。

2. 平均運用額は原則として各月末残高(取得原価又は償却原価)の平均に基づいて算出しております。ただし、コールローン及び買入金銭債権については日々の残高(取得原価又は償却原価)の平均に基づいて算出しております。

b) 資産運用利回り（実現利回り）

区分	前事業年度 (自 平成19年4月1日 至 平成20年3月31日)			当事業年度 (自 平成20年4月1日 至 平成21年3月31日)		
	資産運用損益 (実現ベース) (百万円)	平均運用額 (取得原価ベース) (百万円)	年利回り (%)	資産運用損益 (実現ベース) (百万円)	平均運用額 (取得原価ベース) (百万円)	年利回り (%)
預貯金	164	23,887	0.69	96	24,373	0.40
コールローン	26	4,728	0.57	10	3,104	0.35
買入金銭債権	6	427	1.41	△125	752	△16.69
有価証券	41,789	787,610	5.31	6,215	797,938	0.78
貸付金	945	48,079	1.97	814	41,031	1.99
土地・建物	855	54,458	1.57	848	52,152	1.63
金融派生商品	△4,679	—	—	△3,144	—	—
その他	155	—	—	213	—	—
合計	39,263	919,192	4.27	4,929	919,353	0.54

(注) 1. 資産運用損益（実現ベース）は、損益計算書における「資産運用収益」及び「積立保険料等運用益」の合計額から「資産運用費用」を控除した金額であります。

2. 平均運用額（取得原価ベース）は原則として各月末残高（取得原価又は償却原価）の平均に基づいて算出しております。ただし、コールローン及び買入金銭債権については日々の残高（取得原価又は償却原価）の平均に基づいて算出しております。

3. 資産運用利回り（実現利回り）にその他有価証券の評価差額等を加味した時価ベースの利回り（時価総合利回り）は以下のとおりであります。

なお、資産運用損益等（時価ベース）は、資産運用損益（実現ベース）にその他有価証券に係る評価差額（税効果控除前の金額による）の当期増減額を加算した金額であります。

また、平均運用額（時価ベース）は、平均運用額（取得原価ベース）にその他有価証券に係る前期末評価差額（税効果控除前の金額による）を加算した金額であります。

区分	前事業年度 (自 平成19年4月1日 至 平成20年3月31日)			当事業年度 (自 平成20年4月1日 至 平成21年3月31日)		
	資産運用損益等 (時価ベース) (百万円)	平均運用額 (時価ベース) (百万円)	年利回り (%)	資産運用損益等 (時価ベース) (百万円)	平均運用額 (時価ベース) (百万円)	年利回り (%)
預貯金	164	23,887	0.69	96	24,373	0.40
コールローン	26	4,728	0.57	10	3,104	0.35
買入金銭債権	△1	427	△0.37	△118	745	△15.84
有価証券	△112,678	1,109,492	△10.16	△117,525	965,351	△12.17
貸付金	945	48,079	1.97	814	41,031	1.99
土地・建物	855	54,458	1.57	848	52,152	1.63
金融派生商品	△4,679	—	—	△3,144	—	—
その他	155	—	—	213	—	—
合計	△115,212	1,241,074	△9.28	△118,804	1,086,760	△10.93

④ 海外投融資

区分	前事業年度 (平成20年3月31日)		当事業年度 (平成21年3月31日)	
	金額 (百万円)	構成比 (%)	金額 (百万円)	構成比 (%)
外貨建				
外国公社債	231,455	90.62	154,489	85.33
外国株式	3,427	1.34	2,845	1.57
その他	2,627	1.03	834	0.46
計	237,510	92.99	158,169	87.36
円貨建				
非居住者貸付	700	0.27	700	0.39
外国公社債	9,695	3.80	14,687	8.11
その他	7,504	2.94	7,500	4.14
計	17,899	7.01	22,887	12.64
合計	255,410	100.00	181,057	100.00
海外投融資利回り				
運用資産利回り（インカム利回り）		4.81%		3.90%
資産運用利回り（実現利回り）		6.47%		0.46%

(注) 1. 「海外投融資利回り」のうち「運用資産利回り（インカム利回り）」は、海外投融資に係る資産について、「③利回り a) 運用資産利回り（インカム利回り）」と同様の方法により算出しております。

2. 「海外投融資利回り」のうち「資産運用利回り（実現利回り）」は、海外投融資に係る資産について、「③利回り b) 資産運用利回り（実現利回り）」と同様の方法により算出しております。

なお、海外投融資に係る時価総合利回りは、前事業年度1.03%、当事業年度△6.11%であります。

3. 前事業年度の円貨建「その他」の主なものは、外国株式7,500百万円であります。

当事業年度の円貨建「その他」は、外国株式であります。

(3) ソルベンシー・マージン比率

	前事業年度 (平成20年3月31日) (百万円)	当事業年度 (平成21年3月31日) (百万円)
(A) ソルベンシー・マージン総額	509,138	386,106
資本金又は基金等	163,380	153,442
価格変動準備金	7,050	607
危険準備金	147	176
異常危険準備金	132,279	135,350
一般貸倒引当金	65	56
その他有価証券の評価差額 (税効果控除前)	150,665	39,305
土地の含み損益	13,053	20,129
払戻積立金超過額	—	—
負債性資本調達手段等	—	—
控除項目	—	—
その他	42,495	37,035
(B) リスクの合計額	96,780	90,305
$\sqrt{(R_1 + R_2)^2 + (R_3 + R_4)^2 + R_5 + R_6}$		
一般保険リスク (R ₁)	19,927	19,996
第三分野保険の保険リスク (R ₂)	—	—
予定利率リスク (R ₃)	1,136	1,089
資産運用リスク (R ₄)	43,716	32,583
経営管理リスク (R ₅)	2,205	3,052
巨大災害リスク (R ₆)	45,495	48,090
(C) ソルベンシー・マージン比率 [(A) / {(B) × 1/2}] × 100	1,052.1%	855.1%

(注) 上記の金額及び数値は、保険業法施行規則第86条及び第87条並びに平成8年大蔵省告示第50号の規定に基づいて算出しております。

<ソルベンシー・マージン比率>

- ・損害保険会社は、保険事故発生の際の保険金支払や積立型保険の満期返戻金支払等に備えて準備金を積み立てておりますが、巨大災害の発生や、損害保険会社が保有する資産の大幅な価格下落等、通常の予測を超える危険が発生した場合でも、十分な支払能力を保持しておく必要があります。
- ・こうした「通常の予測を超える危険」を示す「リスクの合計額」(上表の(B))に対する「損害保険会社が保有している資本金・準備金等の支払余力」(すなわちソルベンシー・マージン総額:上表の(A))の割合を示す指標として、保険業法等に基づき計算されたのが、「ソルベンシー・マージン比率」(上表の(C))であります。

- ・「通常の予測を超える危険」とは、次に示す各種の危険の総額であります。
 - ① 保険引受上の危険
（一般保険リスク）
（第三分野保険の保険リスク） : 保険事故の発生率等が通常の予測を超えることにより発生し得る危険（巨大災害に係る危険を除く。）
 - ② 予定利率上の危険
（予定利率リスク） : 実際の運用利回りが保険料算出時に予定した利回りを下回ることにより発生し得る危険
 - ③ 資産運用上の危険
（資産運用リスク） : 保有する有価証券等の資産の価格が通常の予測を超えて変動することにより発生し得る危険等
 - ④ 経営管理上の危険
（経営管理リスク） : 業務の運営上通常の予測を超えて発生し得る危険で上記①～③及び⑤以外のもの
 - ⑤ 巨大災害に係る危険
（巨大災害リスク） : 通常の予測を超える巨大災害（関東大震災や伊勢湾台風相当）により発生し得る危険

- ・「損害保険会社が保有している資本金・準備金等の支払余力」（ソルベンシー・マージン総額）とは、損害保険会社の純資産（社外流出予定額等を除く）、諸準備金（価格変動準備金・異常危険準備金等）、土地の含み益の一部等の総額であります。

- ・ソルベンシー・マージン比率は、行政当局が保険会社を監督する際に活用する客観的な判断指標のひとつであります。その数値が200%以上であれば「保険金等の支払能力の充実の状況が適当である」とされております。

3【対処すべき課題】

損害保険業界におきましては、厳しい経済情勢が続いている状況のなかで、保険募集から保険金支払いまでのあらゆる領域でのさらなる品質向上が求められております。

当社といたしましても、引き続き「経営品質革新」を最重要課題として取り組むべく、代理店における「お客さまいちばん！品質基準」を新設いたしました。さらに、本年4月1日には、企業理念実現に向け社員ひとりひとりの判断・行動の基準となるべき「ニッセイ同和損保グループ行動規範」を制定いたしました。今後も、お客さまの視点に立った業務遂行態勢の一層の強化に励み、お客さまの満足度向上に全社一丸となって取り組んでまいります。

さらに、今年度は、グローバルに事業展開する世界トップ水準の保険金融グループを創造し、持続的な成長と企業価値向上を実現するため、あいおい損害保険株式会社、三井住友海上グループホールディングス株式会社及び三井住友海上火災保険株式会社との経営統合及び業務提携の実現に向けた取組を迅速に検討・推進してまいります。また、お客さまからの確かな信頼を基に発展する企業を目指し、あいおい損害保険株式会社との合併の実現に向けても、総力を挙げて取り組んでまいります。

4【事業等のリスク】

有価証券報告書に記載した事業の状況、経理の状況等に関する事項のうち、投資者の判断に重要な影響を及ぼす可能性があると考えられる事項には、以下のようなものがあります。

本項においては、将来に関する事項が含まれておりますが、当該事項は提出日現在において判断したものであります。

(1) 経営全般に関するリスク

① 日本の経済情勢

当社は、保険営業の基盤の大部分を日本国内に置くとともに、資産運用につきましてもその大部分を日本国内の株式、債券、貸付金などに投資しております。従いまして、日本の経済情勢が著しく悪化した場合には、当社業績に重要な影響を及ぼす可能性があります。

② 損害保険業界の競争激化

日本の損害保険業界は、平成8年の保険業法改正以降、生損保相互参入や保険料の自由化などの規制緩和が進展し、競争が激化してきております。当社といたしましては、新商品・サービスの開発などによる競争力の強化に取り組んでおりますが、競争状況の変化が当社業績に影響を及ぼす可能性があります。

③ 関連法令などの変更

日本の保険事業は、保険業法及び関連法令による規制、会計制度などのさまざまな制約を受けております。今後、これらの法律や規制、制度などが変更された場合、当社業績に影響を及ぼす可能性があります。

④ 訴訟の提起

当社は、事業に関して訴訟を提起される可能性があります。訴訟の内容によっては、巨額な支払が要求されたり、事業活動が制限される可能性があり、こうした重大な訴訟は、当社業績に影響を及ぼす可能性があります。

⑤ あいおい損保、三井住友海上グループとの経営統合及び業務提携に関連するリスク

当社は、平成21年1月23日に、あいおい損害保険株式会社及び三井住友海上グループ(三井住友海上グループホールディングス株式会社及び三井住友海上火災保険株式会社)との間で、平成22年4月に経営統合及び業務提携を実施することを目指して協議を進めることを公表しておりますが、これに関連して、次のようなリスクが考えられます。

- ・仮に上記の経営統合及び業務提携の合意に至らなかった場合、または仮に上記の経営統合及び業務提携に係る当局の認可がおりない場合その他予期せぬ事態が生じた場合は、期待される当該経営統合及び業務提携の効果・シナジーを十分に得ることができない可能性があります。
- ・上記の経営統合及び業務提携の合意に至ったとしても、当該経営統合及び業務提携に関する準備の遅延、当該経営統合及び業務提携に係る認可の遅延その他予期せぬ事態により、当該経営統合及び業務提携のコストが予想以上に拡大する可能性、または当該経営統合及び業務提携が想定どおりに円滑に進まない可能性があります。
- ・上記の経営統合及び業務提携が実施されたとしても、当該経営統合及び業務提携により期待される効果・シナジーを想定どおりに獲得することができない可能性、または当該経営統合及び業務提携に伴う業務プロセスの変更に伴い一定の混乱が生じる可能性があります。

(2) 保険引受に関するリスク

経済情勢や保険事故の発生率などが、保険料設定時の予測に反して変動し、当社業績に影響を及ぼす可能性があります。保険引受に関しましては以下のようなリスクが内在しております。

① 一般保険リスク

損害保険事業は、偶発の事故により生ずる損害を補償するというその性質上、保険金支払の不確実性にさらされています。当社では、定期的に各商品の損害率などを把握し、異常値が生じた場合にはその要因を分析し、必要に応じて商品の改廃、販売方針の変更などの措置を講じておりますが、想定値との著しい乖離が生じた場合、当社業績に影響を及ぼす可能性があります。

② 自然災害リスク

地震・風水災害などの自然災害は、広範囲にわたる被害により巨額の損失をもたらす可能性があります。当社では、最新のリスク分析モデルを活用してリスクの状況を把握し、異常危険準備金の積立による内部留保の充実を図るとともに、適切な再保険を手配しておりますが、自然災害の規模が当社の想定を大きく超えて甚大な被害が発生した場合、当社業績に影響を及ぼす可能性があります。

③ 巨大リスク

1回の保険事故により生じる損害額が高額となる契約については、必要に応じて適切な再保険を手配することにより当社の保有するリスクを一定の額以内に抑える措置を講じておりますが、大規模な保険事故が多発した場合、一時的に保険金支払が増加し、当社業績に影響を及ぼす可能性があります。

④ 再保険リスク

再保険を活用することで、当社は、引き受けた保険責任の分散を図っておりますが、再保険市場において急激な環境変化が生じた場合には、再保険料が高騰するなど、必要な再保険手配が困難になり、結果として当社の保険収支や保険引受に影響が及ぶ可能性があります。

また、再保険会社の選定にあたっては、世界的な格付専門会社による信用格付けなどを基準にして会社毎に確認を行うことで、良質の再保険プログラムの維持・管理を行っておりますが、再保険会社の破綻等の信用リスクが顕在化した場合には、再保険金が回収不能となり、当社業績に影響を及ぼす可能性があります。

⑤ 予定利率リスク

当社が販売している商品のなかには、将来の資産運用益を見込んで保険料を割り引いているものがあり、金利の低下や経済情勢の悪化によっては必要な運用益を確保することができない可能性があります。

当社では、積立型保険の販売方針や予定利率を運用実績・市場動向などを考慮して機動的に見直す一方で、資産運用にあたっては資産・負債の将来キャッシュ・フローの分析結果を踏まえてリスクと収益を適切にコントロールすることにより必要な運用益の確保を目指すなどALM（資産負債総合管理）の観点から資産・負債のミスマッチリスクの軽減に努めておりますが、経済・金利市場動向によっては当社業績に影響を及ぼす可能性があります。

(3) 資産運用に関するリスク

当社は、有価証券・貸付金・不動産などの運用資産を保有しておりますが、これらの資産については主に以下のようなリスクがあります。

① 市場関連リスク

金利、有価証券、為替などの市場価格の変動により保有資産の価値が減少し損失を被るリスクをいいます。当社では、VaR（バリュー・アット・リスク）を用いてポートフォリオのリスク量を測定・管理し、過大なリスク量を保有することがないようにリスクコントロールに努めておりますが、市場動向によっては当社業績や財政状態に影響を及ぼす可能性があります。

※VaR…一定期間に、一定の確率で起こり得る最大の損失額

② 信用リスク

信用供与先の財務状況の悪化などにより保有資産の価値が減少し損失を被るリスクをいいます。当社では、信用VaRを測定するとともに、与信先毎にその信用格付けに基づいた与信限度額を設けて会社全体の信用リスクを一元的に管理する体制をとり、また資産の健全性を維持するため、個別取引毎に厳正な与信審査を行うとともに資産の自己査定を厳格に行っておりますが、経済状態全般の悪化などにより信用供与先に不測の事態が発生した場合、当社業績や財政状態に影響を及ぼす可能性があります。

③ 不動産投資リスク

賃貸料の変動やテナント需給などに起因する不動産収益の減少並びに市況の変化などを要因とした不動産価格の低下により損失を被るリスクをいいます。当社では、不動産収益に対する最低投資利回りの管理、不動産価格に対するアラームポイントの設定・管理を実施するなど、定期的なチェック体制をとっておりますが、不動産市況が著しく悪化した場合、当社業績や財政状態に影響を及ぼす可能性があります。

(4) 流動性に関するリスク

巨大災害による保険金の支払や市場の混乱などにより通常よりも著しく低い価格での資産売却を余儀なくされるおそれがあります。当社では、地震・台風などの巨大災害発生時の保険金支払などに備えるために、十分な流動性資産を確保することに努めておりますが、仮にそのような事態が発生した場合、当社業績や財政状態に影響を及ぼす可能性があります。

(5) 事務に関するリスク

当社の役員・社員または保険募集人が正確な事務を怠ったりあるいは事故・不正などを起こすことによりお客さまにご迷惑をおかけし、その結果、当社業績に影響を及ぼす可能性があります。

事務は当社業務の根幹をなすものであり、事務ミスや遅延などによりお客さまにご迷惑をおかけすることがあってはならないとの認識のもと事務に関するリスクを担当部門毎に分類したうえで軽減策を実施しておりますが、仮にそのような事象が発生し当社の信頼性が失墜するような事態となった場合、当社業績に影響を及ぼす可能性があります。

(6) システムに関するリスク

災害・事故・故障などによるコンピューターシステムの停止または誤作動などのシステムそのものの障害やシステムの不正使用が発生した場合、当社業績に影響を及ぼす可能性があります。

当社では、コンピューターの不正使用に関するリスクにつきましては、コンピューターや情報の使用・管理に関する各種社内規程を定めるとともに、アクセス制限などの不正使用防止措置を講じております。また、地震などの広域災害によるシステム破壊・停止に関するリスクにつきましては、関西に設置しているメインセンターに加え関東にバックアップセンターを設置し、被災時の迅速なシステム復旧が可能な体制を構築しております。

しかしながら、仮にそのような事象が発生し当社の信頼性が失墜するような事態となった場合、当社業績に影響を及ぼす可能性があります。

5 【経営上の重要な契約等】

当社は、平成21年1月23日、あいおい損害保険株式会社、三井住友海上グループホールディングス株式会社及び三井住友海上火災保険株式会社との間で、経営統合及び業務提携に関する協議を進めることについて合意し、「経営統合および業務提携に関する覚書」を締結いたしました。また、当社は、本覚書締結と同時に、あいおい損害保険株式会社との間で、「合併に関する覚書」を締結いたしました。これらの覚書の要旨は以下のとおりであります。

(1) 目的

① 経営統合及び業務提携の目的

スピード感を持って飛躍的に事業基盤及び経営資源の質・量の強化・拡大を図ることにより、グローバルに事業展開する世界トップ水準の保険金融グループを創造して、持続的な成長と企業価値向上の実現を目的とするものであります。

② 合併の目的

経営統合により実現する新たな保険金融グループの中核会社としてグループ企業価値の向上を追求するため、当社及びあいおい損害保険株式会社の強みを発揮し、お客さまからの確かな信頼を基に発展することを目的とするものであります。

(2) 方法

当社及びあいおい損害保険株式会社は、三井住友海上グループホールディングス株式会社との間で、それぞれ同社を株式交換完全親会社とする株式交換を行うことにより経営統合を実施いたします。また、当社及びあいおい損害保険株式会社は、本経営統合と同日に合併いたします。

(3) 時期

株主総会の承認及び関係当局の許可等を前提として、平成22年4月の経営統合及び合併を目指します。

6 【研究開発活動】

該当事項はありません。

7【財政状態及び経営成績の分析】

(1) 重要な会計方針及び見積り

当社の財務諸表は、わが国において一般に公正妥当と認められる企業会計の基準に準拠して作成されております。この財務諸表の作成にあたっては、特に以下の重要な会計方針が当社の重要な判断と見積りに大きな影響を及ぼすと考えられます。

本項においては、将来に関する事項が含まれておりますが、当該事項は提出日現在において判断したものであります。

① 支払備金

当事業年度末において既に発生したまたは発生したと認められる損害につき、将来保険契約に基づいて補償するに必要と認められる金額を保険業法第117条、同施行規則第72条及び第73条の規定に基づき積み立てたものであります。翌事業年度以降に支払われる損害を補償が期末に計上した支払備金を上回るようになった場合には、支払備金の追加積立が必要となる可能性があります。

② 責任準備金

将来発生する可能性のある損害及び異常災害損失の補償並びに将来支払期日が到来する払戻金及び返戻金等の支払に充てるなど保険契約上の責任遂行のため、保険業法第116条、同施行規則第70条及び第71条の規定に基づき積み立てております。標準責任準備金対象契約につきましては、「標準責任準備金」を積み立てております。

③ 貸倒引当金

債権の貸倒れによる損失に備えるため、資産の自己査定基準及び償却・引当基準により、次のとおり計上しております。

破産、特別清算、手形交換所における取引停止処分等、法的・形式的に経営破綻の事実が発生している債務者に対する債権及び実質的に経営破綻に陥っている債務者に対する債権については、債権額から担保の処分可能見込額及び保証による回収が可能と認められる額等を控除し、その残額を引き当てております。

今後、経営破綻に陥る可能性が大きいと認められる債務者に対する債権については、債権額から担保の処分可能見込額及び保証による回収が可能と認められる額を控除し、その残額のうち、債務者の支払能力を総合的に判断して必要と認められる額を引き当てております。

上記以外の債権については、過去の一定期間における貸倒実績等から算出した貸倒実績率を債権額に乗じた額を引き当てております。

また、全ての債権は資産の自己査定基準に基づき、対象資産の所管部署が資産査定を実施し、当該部署から独立した内部監査部が査定結果を監査しており、その査定結果に基づいて上記の引当を行っております。

顧客の財政状態が悪化し、支払能力が低下した場合、追加引当が必要となる可能性があります。

④ その他有価証券の減損

その他有価証券で時価のあるものについては、当事業年度末の時価が取得原価に比べて30%以上下落しているものを全て減損処理の対象としております。将来の市況悪化または投資先企業の業績不振などにより評価損を計上する可能性があります。

⑤ 退職給付引当金

従業員の退職給付に備えるため、当事業年度末における退職給付債務及び年金資産の見込額に基づき計上しております。退職給付債務及び年金資産の見込額は、一定の前提条件に基づいて算出されておりますが、実際の結果がこれと異なる場合、または計算の前提条件が変更となった場合、将来期間において認識される費用及び計上される債務に影響を及ぼす可能性があります。

⑥ 固定資産の減損

収益性の低下により投資額の回収が見込めなくなった固定資産については、回収可能性を反映させ、減損処理を行っております。

資産又は資産グループの回収可能価額は、正味売却価額（資産又は資産グループの時価から処分費用見込額を控除して算定される価額）と使用価値（資産又は資産グループの継続的使用と使用後の処分によって生ずると見込まれる将来キャッシュ・フローの現在価値）のいずれか高い金額であることから、固定資産の減損損失の金額は合理的な仮定及び予測に基づく将来キャッシュ・フローの見積りに依存しております。

従って、固定資産の使用方法を変更した場合又は不動産取引相場や賃料相場等が変動した場合には、減損損失の追加的な計上が必要となる可能性があります。

⑦ 繰延税金資産

将来の課税所得を合理的に見積もった上で、回収可能性に問題がないと判断した金額を計上しております。将来の課税所得は過去の業績などに基づいて見積もっているため、将来において当社を取り巻く環境に大きな変化があった場合や、税制改正により税率の変更が生じた場合などには、繰延税金資産の計上額が変動する可能性があります。

(2) 経営成績

a) 保険引受の概況

保険引受収益のうち、正味収入保険料は3,109億円と、前事業年度に比べ2.3%減収いたしました。

一方、保険引受費用のうち、正味支払保険金は、前事業年度に比べ1.5%減少して1,918億円となりました。正味損害率は67.4%と、前事業年度に比べ0.9ポイント上昇いたしました。

また、保険引受に係る営業費及び一般管理費につきましては、経営全般にわたり合理化を進め、経費の効率的支出に努めましたものの、経営品質革新のための投資を継続していることにより、前事業年度に比べ1.8%増加の543億円となりました。正味事業費率は、前事業年度に比べ1.1ポイント上昇の34.6%となりました。

これらに収入積立保険料、満期返戻金、支払備金繰入額、責任準備金戻入額などを加減した結果、保険引受損益は、87億円の損失となりました。

b) 保険種類別の概況

火災保険では、法人契約を中心に、正味収入保険料は前事業年度に比べ6.5%の増収となりました。正味損害率は、大口契約の保険金支払いは増加したものの台風等による自然災害が少なかったため39.0%となり、前事業年度に比べ1.6ポイント低下いたしました。

海上保険では、船舶保険は増収したものの、貨物保険が急激な景気後退による荷動き不振で減収したことから、正味収入保険料は前事業年度に比べ1.3%の減収となりました。正味損害率は、貨物保険の保険金支払増加により57.7%となり、前事業年度に比べ7.2ポイント上昇いたしました。

傷害保険では、主に積立保険の契約減により、正味収入保険料は前事業年度に比べ2.7%の減収となりました。正味損害率は、保険金追加支払いが減少したことにより58.2%となり、前事業年度に比べ2.1ポイント低下いたしました。

自動車保険では、台数において対前年プラスを確保したものの保険料単価の低下により、正味収入保険料は前事業年度に比べ0.7%の減収となりました。正味損害率は、大口事故の減少等の影響で73.2%となり、前事業年度に比べ1.7ポイント低下いたしました。

自動車損害賠償責任保険では、料率改定等の影響により、正味収入保険料は前事業年度に比べ21.0%の減収となりました。正味損害率は99.9%となり、前事業年度に比べ20.4ポイント上昇いたしました。

その他の保険分野では、主なものに賠償責任保険、航空保険、労働者災害補償責任保険、動産総合保険及び運送保険があります。これら各種保険については、全体として正味収入保険料は前事業年度に比べ0.3%の減収となりました。正味損害率は60.6%となり、前事業年度に比べ5.1ポイント上昇いたしました。

c) 資産運用の概況

当事業年度末の総資産は1兆1,001億円、運用資産は9,592億円となり、国内株式市場の下落などにより、前事業年度末に比べ9.4%、14.6%それぞれ減少いたしました。

資産運用におきましては、資産の健全性・流動性、収益の安定性の観点から、債券中心の運用を維持しながら、外国債券の削減と国内債券の積み増し、為替ヘッジ比率の引上げを行うなど、慎重な姿勢で臨みました。

この結果、利息及び配当金収入は外国債券利息の減少などから、前事業年度に比べ46億円減少して238億円となりました。

これに加えて外国債券の売却益が減少したことなどから、資産運用収益は、前事業年度に比べ160億円減少し315億円となりました。資産運用費用は、有価証券評価損の増加などから、前事業年度に比べ175億円増加して349億円となりました。

d) 利益の概況

経常収益につきましては、保険引受収益が3,512億円、資産運用収益が315億円、その他経常収益が8億円となり、前事業年度に比べ242億円減少して3,836億円となりました。

一方、経常費用につきましては、保険引受費用が3,060億円、資産運用費用が349億円、営業費及び一般管理費が584億円、その他経常費用が10億円となり、前事業年度に比べ50億円増加して4,004億円となりました。

この結果、経常損失は168億円となりました。

これに特別損益、法人税及び住民税並びに法人税等調整額を加減し、67億38百万円の当期純損失となりました。

(3) 財政状態

① 資産、負債及び純資産

当事業年度末の総資産は、前事業年度末に比べ1,139億円減少して1兆1,001億円となりました。

純資産につきましても、その他有価証券評価差額金の減少などにより前事業年度末に比べ889億円減少して1,843億円となりました。

この結果、自己資本比率は16.8%、1株当たり純資産額は485円73銭となりました。

② ソルベンシー・マージン比率

ソルベンシー・マージン総額は、有価証券含み益の減少などにより、3,861億円と前事業年度末に比べ1,230億円減少いたしました。

リスクの合計額は、903億円と前事業年度末に比べ64億円減少いたしました。

以上の結果、ソルベンシー・マージン比率は前事業年度末に比べ197.0ポイント低下の855.1%となりました。

(4) 資本の財源及び資金の流動性の分析

① キャッシュ・フローの状況

当事業年度の営業活動によるキャッシュ・フローは、正味支払保険金の減少などにより、前事業年度に比べ14億円増加して86億円の支出となりました。

投資活動によるキャッシュ・フローは、有価証券の売却・償還の減少などにより、前事業年度に比べ215億円減少して100億円の支出となりました。

財務活動によるキャッシュ・フローは、自己株式の取得により、前事業年度に比べ1億円減少して32億円の支出となりました。

これらの結果、当事業年度末の現金及び現金同等物の残高は、前事業年度末に比べ225億円減少し、562億円となりました。

なお、自己資本比率及び時価ベースの自己資本比率の推移は以下のとおりであります。

(単位：%)

	第62期 (平成17年 3月31日)	第63期 (平成18年 3月31日)	第64期 (平成19年 3月31日)	第65期 (平成20年 3月31日)	第66期 (平成21年 3月31日)
自己資本比率	23.0	26.9	27.0	22.5	16.8
時価ベースの自己資本比率	17.8	23.3	20.9	16.0	13.0

(注) 1. 自己資本比率：自己資本／総資産×100

2. 時価ベースの自己資本比率：株式時価総額／総資産×100

3. 当企業集団の主要な事業は損害保険事業であるため、「キャッシュ・フロー対有利子負債比率」及び「インタレスト・カバレッジ・レシオ」は記載しておりません。

② 資金の流動性について

一定の現金及び現金同等物を確保しつつ、有価証券については、安全性・収益性並びに流動性を踏まえた配分を行っているため、保険金等の支払に対して十分な流動性を確保しております。

第3【設備の状況】

1【設備投資等の概要】

当事業年度の設備投資は、主として営業店舗網の充実、顧客サービスの拡充並びに高度情報化への対応強化を中心に実施いたしました。

このうち主なものは、国内店舗等の新築・改修（32億円）及びネットワーク関連機器等の増設（5億円）であり、これらを含む当事業年度の投資総額は46億円であります。

2【主要な設備の状況】

当社における主要な設備は、以下のとおりであります。

平成21年3月31日現在

店名 (所在地)	所属出先機関 (店)	帳簿価額（百万円）				従業員数 (人)
		土地 (面積㎡)	建物	動産	リース資産	
本社 (大阪市北区) 他関西地区4支店	24	977 (54,894)	8,420	1,449	—	1,037
東京本社 (東京都中央区) 他関東甲信越地区 7支店	50	7,491 (10,411)	3,226	1,338	—	1,804
北海道統括支店 (札幌市中央区)	13	121 (1,414)	225	90	—	188
東北統括支店 (仙台市青葉区) 他東北地区1支店	19	661 (1,959)	845	100	—	211
名古屋統括支店 (名古屋市西区) 他中部地区3支店	21	5,262 (3,375)	1,676	175	—	495
西中国統括支店 (広島市中区) 他中四国地区2支店	25	1,332 (4,360) [179]	969	126	—	350
九州統括支店 (福岡市博多区)	20	3,305 (2,501)	944	116	—	300
計	172	19,152 (78,918) [179]	16,308	3,396	—	4,385

(注) 1. 上記は全て営業用設備であります。

2. 土地及び建物の一部を賃借しております。年間賃借料は2,223百万円であります。土地の面積については、
[] で外書きしております。

3. 上記のほか、主要な賃貸用設備として以下のものがあります。

設備名	帳簿価額（百万円）	
	土地 （面積㎡）	建物
本社ビル （大阪市北区）	4 (749)	2,721
仙台ビル （仙台市青葉区）	679 (1,116)	1,000
名古屋ビル （名古屋市西区）	337 (611)	675
横浜ビル （横浜市中区）	28 (280)	246
岡山ビル （岡山市）	118 (295)	345

4. 上記のほか、主要な社宅用、厚生用設備として以下のものがあります。

設備名	帳簿価額（百万円）	
	土地 （面積㎡）	建物
三田社宅 （東京都港区）	306 (1,355)	562
瀬谷社宅 （横浜市瀬谷区）	4 (1,428)	331
西浦和社宅 （さいたま市南区）	633 (1,124)	418

5. 主要な設備のうちリース契約によるものについては該当はありません。

6. 本社組織が大阪と東京とに分かれているため、会社法上の本店（大阪）を本社、会社法上の支店である在京組織を東京本社と称しております。

7. 所属出先機関数は、管下支店、支社、営業所及び海外事務所の合計であります。海外事務所は、東京本社の所属出先機関としております。

3【設備の新設、除却等の計画】

平成21年3月31日現在の重要な設備の新設、除却等の計画は以下のとおりであります。

(1) 新設

設備名	所在地	内容	投資予定金額		資金調達 方法	着手及び完了予定	
			総額 （百万円）	既支払額 （百万円）		着手	完了
日本橋ビル （仮称）	東京都中央区	建物新築	6,193	2,550	自己資金	平成20年8月	平成22年6月
事務機械	—	システム関連 他	858	—	自己資金	平成21年4月	主なものは平成 22年3月までに 設置予定

(2) 改修

該当事項はありません。

(3) 売却

該当事項はありません。

第4【提出会社の状況】

1【株式等の状況】

(1)【株式の総数等】

①【株式の総数】

種類	発行可能株式総数(株)
普通株式	700,000,000
計	700,000,000

②【発行済株式】

種類	事業年度末現在発行数(株) (平成21年3月31日)	提出日現在発行数(株) (平成21年6月26日)	上場金融商品取引所名 又は登録認可金融商品 取引業協会名	内容
普通株式	390,055,814	390,055,814	東京証券取引所 大阪証券取引所 各市場第一部	単元株式数は 1,000株であり ます。
計	390,055,814	390,055,814	—	—

(2)【新株予約権等の状況】

該当事項はありません。

(3)【ライツプランの内容】

該当事項はありません。

(4)【発行済株式総数、資本金等の推移】

年月日	発行済株式総 数増減数 (千株)	発行済株式総 数残高 (千株)	資本金増減額 (百万円)	資本金残高 (百万円)	資本準備金増 減額 (百万円)	資本準備金残 高 (百万円)
平成17年3月28日 (注)	△10,000	400,055	—	47,328	—	40,303
平成20年3月31日 (注)	△10,000	390,055	—	47,328	—	40,303

(注) 自己株式の消却による減少であります。

(5)【所有者別状況】

平成21年3月31日現在

区分	株式の状況(1単元の株式数1,000株)								単元未満株 式の状況 (株)
	政府及び地 方公共団体	金融機関	金融商品取 引業者	その他の法 人	外国法人等		個人その他	計	
					個人以外	個人			
株主数(人)	—	82	30	333	204	2	6,250	6,901	—
所有株式数 (単元)	—	241,192	2,930	37,881	63,818	2	43,244	389,067	988,814
所有株式数の 割合(%)	—	61.99	0.75	9.74	16.40	0.00	11.12	100.00	—

(注) 1. 自己株式10,495,796株は、「個人その他」に10,495単元、「単元未満株式の状況」に796株含まれておりま
す。

2. 「その他の法人」の欄には、株式会社証券保管振替機構名義の株式が、2単元含まれております。

(6) 【大株主の状況】

平成21年3月31日現在

氏名又は名称	住所	所有株式数 (千株)	発行済株式総数 に対する所有株 式数の割合 (%)
日本生命保険相互会社	大阪府大阪市中央区今橋三丁目5番12号	138,015	35.38
ステート ストリート バンク アンド トラスト カンパニー (常任代理人 株式会社みずほ コーポレート銀行兜町証券決済 業務室)	P. O. BOX 351 BOSTON MASSACHUSETTS 02101 U. S. A. (東京都中央区日本橋兜町6番7号)	22,464	5.76
日本トラスティ・サービス信託 銀行株式会社 (信託口)	東京都中央区晴海一丁目8番11号	13,232	3.39
日本マスタートラスト信託銀行 株式会社 (信託口)	東京都港区浜松町二丁目11番3号	12,197	3.13
日本トラスティ・サービス信託 銀行株式会社 (信託口4G)	東京都中央区晴海一丁目8番11号	11,673	2.99
株式会社クボタ	大阪府大阪市浪速区敷津東一丁目2番47号	8,336	2.14
ダンスケ バンク クライアンツ ホールディングス (常任代理 人 香港上海銀行東京支店)	HOLMENS KANAL 2-12, 1092 COPENHAGEN K DENMARK (東京都中央区日本橋三丁目11番1号)	8,197	2.10
株式会社八十二銀行 (常任代理 人 日本マスタートラスト信託 銀行株式会社)	長野県長野市中御所岡田178番地8 (東京都港区浜松町二丁目11番3号)	6,267	1.61
信越化学工業株式会社	東京都千代田区大手町二丁目6番1号	5,904	1.51
株式会社三井住友銀行	東京都千代田区有楽町一丁目1番2号	5,853	1.50
計	—	232,142	59.52

(注) 1. 上記のほか、当社は自己株式を10,495千株保有しております。

2. アーノルド・アンド・エス・ブレイクロウダー・アドバイザーズ・エルエルシーから、平成20年9月18日付の大量保有報告書の変更報告書の写しの送付があり、平成20年9月15日現在で以下の株式を所有している旨の報告を受けておりますが、当社として当事業年度末現在における実質所有株式数の確認ができませんので、上記大株主の状況には含めておりません。

なお、その大量保有報告書の変更報告書の内容は以下のとおりであります。

氏名又は名称	住所	所有株式数 (千株)	発行済株式総数 に対する所有株 式数の割合 (%)
アーノルド・アンド・エス・ ブレイクロウダー・アドバイ ザーズ・エルエルシー	1345 Avenue of the Americas, New York, NY 10105 - 4300 U. S. A.	24,660	6.32

3. 株式会社三菱UFJフィナンシャル・グループから、平成21年3月16日付の大量保有報告書の写しの送付があり、平成21年3月9日現在で共同保有者計4社が以下の株式を所有している旨の報告を受けておりますが、当社として当事業年度末現在における実質所有株式数の確認ができませんので、上記大株主の状況には含めておりません。

なお、その大量保有報告書の内容は以下のとおりであります。

氏名又は名称	住所	所有株式数 (千株)	発行済株式総数 に対する所有株式 数の割合 (%)
株式会社三菱東京UFJ銀行	東京都千代田区丸の内二丁目7番1号	4,103	1.05
三菱UFJ信託銀行株式会社	東京都千代田区丸の内一丁目4番5号	13,733	3.52
三菱UFJ証券株式会社	東京都千代田区丸の内一丁目4番1号	1,192	0.31
三菱UFJ投信株式会社	東京都千代田区丸の内一丁目4番5号	479	0.12
計	—	19,507	5.00

(7) 【議決権の状況】

① 【発行済株式】

平成21年3月31日現在

区分	株式数(株)	議決権の数(個)	内容
無議決権株式	—	—	—
議決権制限株式(自己株式等)	—	—	—
議決権制限株式(その他)	—	—	—
完全議決権株式(自己株式等)	(自己保有株式) 普通株式 10,495,000	—	—
完全議決権株式(その他)	普通株式 378,572,000	378,572	—
単元未満株式	普通株式 988,814	—	一単元(1,000株)未満 の株式
発行済株式総数	390,055,814	—	—
総株主の議決権	—	378,572	—

(注) 「完全議決権株式(その他)」の欄には、株式会社証券保管振替機構名義の株式が2,000株(議決権の数2個)含まれております。

② 【自己株式等】

平成21年3月31日現在

所有者の氏名又は名称	所有者の住所	自己名義所有株式数(株)	他人名義所有株式数(株)	所有株式数の合計(株)	発行済株式総数に対する所有株式数の割合(%)
ニッセイ同和損害保険株式会社	大阪市北区西天満四丁目15番10号	10,495,000	—	10,495,000	2.69
計	—	10,495,000	—	10,495,000	2.69

(8) 【ストックオプション制度の内容】

該当事項はありません。

2 【自己株式の取得等の状況】

【株式の種類等】 会社法第155条第7号に該当する普通株式の取得

(1) 【株主総会決議による取得の状況】

該当事項はありません。

(2) 【取締役会決議による取得の状況】

該当事項はありません。

(3) 【株主総会決議又は取締役会決議に基づかないものの内容】

区分	株式数 (株)	価額の総額 (円)
当事業年度における取得自己株式	373,713	206,007,503
当期間における取得自己株式	1,785	760,829

(注) 「当期間における取得自己株式」の欄には、平成21年6月1日からこの有価証券報告書提出日までの単元未満株式の買取りによる株式は含まれておりません。

(4) 【取得自己株式の処理状況及び保有状況】

区分	当事業年度		当期間	
	株式数 (株)	処分価額の総額 (円)	株式数 (株)	処分価額の総額 (円)
引き受ける者の募集を行った取得自己株式	—	—	—	—
消却の処分を行った取得自己株式	—	—	—	—
合併、株式交換、会社分割に係る移転を行った取得自己株式	—	—	—	—
その他 (単元未満株式の売渡請求による売渡し)	82,989	42,782,691	—	—
保有自己株式数	10,495,796	—	10,497,581	—

(注) 1. 当期間における「その他」の欄には、平成21年6月1日からこの有価証券報告書提出日までの単元未満株式の売渡しによる株式は含まれておりません。

2. 当期間における「保有自己株式数」の欄には、平成21年6月1日からこの有価証券報告書提出日までの単元未満株式の買取り及び売渡しによる株式数は含まれておりません。

3 【配当政策】

当社は、損害保険事業の特殊性に鑑み担保力強化が不可欠であると認識しており、剰余金の配分にあたりまして、長期的視野に立った企業体質の強化、株主の皆様にとっての収益性、今後の収益予想等を考慮し、内部留保の充実に努めるとともに安定的な配当を継続することを基本方針としております。

また、内部留保資金につきましては、担保力の増強と経営基盤の強化に向け、有効に再投資してまいりたいと考えております。

当社は、期末配当の年1回の剰余金の配当を行うことを基本方針としており、この剰余金の配当の決定機関は株主総会であります。

なお、当事業年度に係る剰余金の配当は以下のとおりであります。

決議年月日	配当金の総額	1株当たり配当額
平成21年6月25日 定時株主総会決議	3,036百万円	8円

4 【株価の推移】

(1) 【最近5年間の事業年度別最高・最低株価】

回次	第62期	第63期	第64期	第65期	第66期
決算年月	平成17年3月	平成18年3月	平成19年3月	平成20年3月	平成21年3月
最高(円)	625	959	865	852	671
最低(円)	470	507	643	476	333

(注) 最高・最低株価は、東京証券取引所市場第一部におけるものであります。

(2) 【最近6月間の月別最高・最低株価】

月別	平成20年10月	11月	12月	平成21年1月	2月	3月
最高(円)	612	538	587	565	497	438
最低(円)	337	380	403	452	387	333

(注) 最高・最低株価は、東京証券取引所市場第一部におけるものであります。

5【役員の状況】

平成21年6月26日現在

役名	職名	氏名	生年月日	略歴	任期	所有株式数 (千株)
取締役会長	代表取締役	須藤 秀一郎	昭和16年11月24日生	昭和39年4月 同和火災海上保険株式会社入社 平成元年4月 同社企業営業第一部長 平成3年6月 同社取締役 平成8年6月 同社常務取締役 平成10年4月 同社取締役社長（代表取締役） 平成13年4月 当社取締役社長（代表取締役） 平成18年4月 取締役会長（代表取締役）（現職）	(注)1	98
取締役社長	代表取締役	立山 一郎	昭和18年6月8日生	昭和42年4月 同和火災海上保険株式会社入社 平成6年4月 同社火災新種業務部長 平成7年6月 同社取締役 平成9年6月 同社常務取締役 平成13年4月 当社専務取締役 平成15年6月 専務取締役（代表取締役） 平成17年6月 取締役副社長（代表取締役） 平成18年4月 取締役社長（代表取締役）（現職）	(注)1	64
副社長執行役員	代表取締役	山田 昌弘	昭和20年5月22日生	昭和43年3月 日本生命保険相互会社入社 平成6年7月 同社取締役 平成9年3月 同社常務取締役 平成12年3月 同社専務取締役 平成12年5月 同社取締役 平成12年5月 ニッセイアセットマネジメント株式会社取締役社長（代表取締役） 平成17年6月 当社取締役副社長（代表取締役） 平成18年4月 副社長執行役員（代表取締役）（現職）	(注)1	24
取締役専務執行役員	企業営業推進本部長	松久保 孝司	昭和22年11月9日生	昭和45年3月 日本生命保険相互会社入社 平成9年7月 同社取締役 平成14年3月 同社常務取締役 平成18年3月 同社取締役 平成18年4月 当社専務執行役員 平成18年6月 取締役専務執行役員 企業営業推進本部長（現職）	(注)1	12
取締役専務執行役員	営業推進本部長	小谷 重夫	昭和23年7月21日生	昭和46年4月 同和火災海上保険株式会社入社 平成13年4月 当社九州支店統括支店長 平成14年6月 取締役 平成17年4月 常務取締役 平成18年4月 取締役常務執行役員 平成19年6月 常務執行役員 平成21年4月 専務執行役員 近畿営業本部長兼営業推進本部副本部長 平成21年6月 取締役専務執行役員 営業推進本部長（現職）	(注)1	26
取締役専務執行役員		米田 正典	昭和25年7月24日生	昭和49年4月 同和火災海上保険株式会社入社 平成13年4月 当社東京企業営業第三部長 平成15年6月 取締役 平成18年4月 取締役常務執行役員 平成21年4月 取締役専務執行役員（現職）	(注)1	34

役名	職名	氏名	生年月日	略歴	任期	所有株式数 (千株)
取締役常務執行役員		坂本 博	昭和26年5月12日生	昭和49年4月 日本生命保険相互会社入社 平成17年3月 同社支配人金融法人部長 平成17年6月 当社取締役 平成18年4月 取締役執行役員 平成18年6月 執行役員 平成19年6月 常務執行役員 平成20年6月 取締役常務執行役員 金融法人企画部長 平成20年10月 取締役常務執行役員 (現職)	(注)1	17
取締役常務執行役員		田中 敏彦	昭和27年12月21日生	昭和51年4月 同和火災海上保険株式会社入社 平成15年4月 当社経理部長 平成18年4月 執行役員 平成20年6月 取締役常務執行役員 経理部長 平成21年4月 取締役常務執行役員 (現職)	(注)1	24
取締役執行役員	損害サービス部長	藤本 一之	昭和29年12月13日生	昭和52年4月 同和火災海上保険株式会社入社 平成18年4月 当社関信越損害サービス部長 平成19年4月 執行役員 関信越損害サービス部長 平成19年6月 取締役執行役員 損害サービス部長 (現職)	(注)1	17
社外取締役	非常勤	梅津 光弘	昭和32年5月18日生	平成4年4月 慶應義塾大学専任講師 (国際センター) 平成15年5月 日本経営倫理学会常務理事 (現職) 平成17年4月 慶應義塾大学商学部助教授 平成19年4月 慶應義塾大学商学部准教授 (現職) 平成19年6月 当社社外取締役 (現職)	(注)1	—
常任監査役	常勤	正森 寛隆	昭和26年1月4日生	昭和50年4月 同和火災海上保険株式会社入社 平成18年4月 当社理事総務部長 平成19年6月 常勤監査役 平成21年6月 常任監査役 (現職)	(注)4	16
常勤監査役	常勤	藤本 修	昭和25年5月23日生	昭和48年4月 同和火災海上保険株式会社入社 平成21年4月 当社理事総務部担当役員付部長 平成21年6月 常勤監査役 (現職)	(注)2	3
社外監査役	非常勤	手塚 裕之	昭和36年5月8日生	昭和61年4月 第一東京弁護士会登録 西村眞田法律事務所 (現西村あさひ法律事務所) 入所 (現職) 平成5年1月 ニューヨーク州弁護士登録 平成19年1月 国際法曹協会 (IBA) 仲裁委員会副委員長 (現職) 平成19年6月 当社社外監査役 (現職)	(注)4	—
社外監査役	非常勤	古市 健	昭和29年8月21日生	昭和52年4月 日本生命保険相互会社入社 平成16年7月 同社取締役 平成19年1月 同社取締役執行役員 平成19年3月 同社取締役常務執行役員 平成20年6月 当社社外監査役 (現職) 平成21年3月 日本生命保険相互会社取締役専務執行役員 (現職)	(注)3	1
社外監査役	非常勤	野田 健	昭和19年2月20日生	昭和42年4月 警察庁入庁 平成7年9月 警察庁刑事局長 平成8年12月 警察庁長官官房長 平成11年8月 警視總監 平成14年10月 財団法人日本道路交通情報センター一理事長 平成16年1月 内閣官房内閣危機管理監 平成20年6月 財団法人公共政策調査会理事 (現職) 平成21年6月 当社社外監査役 (現職)	(注)2	—
計						337

- (注) 1. 任期は、平成21年6月25日開催の定時株主総会終結の時から平成22年3月期に係る定時株主総会終結の時までであります。
2. 任期は、平成21年6月25日開催の定時株主総会終結の時から平成25年3月期に係る定時株主総会終結の時までであります。
3. 任期は、平成20年6月26日開催の定時株主総会終結の時から平成24年3月期に係る定時株主総会終結の時までであります。
4. 任期は、平成19年6月27日開催の定時株主総会終結の時から平成23年3月期に係る定時株主総会終結の時までであります。
5. 梅津光弘氏は、会社法第2条第15号に定める社外取締役であります。
6. 手塚裕之、古市 健、野田 健の各氏は、会社法第2条第16号に定める社外監査役であります。
7. 当社は、執行役員制度を導入しております。平成21年6月26日現在の執行役員は22名で、以下のとおりであります。

会長	須藤秀一郎	
社長	立山 一郎	
副社長執行役員	山田 昌弘	
専務執行役員	松久保孝司	(企業営業推進本部長)
専務執行役員	小谷 重夫	(営業推進本部長)
専務執行役員	米田 正典	
常務執行役員	坂本 博	
常務執行役員	小方 申陽	(企業営業推進本部副本部長)
常務執行役員	大村 善博	(企業営業推進本部副本部長)
常務執行役員	田中 敏彦	
常務執行役員	木下 宏	(近畿営業本部長兼営業推進本部副本部長)
執行役員	白築 敏一	(中部営業本部長兼営業推進本部副本部長兼企業営業推進本部副本部長)
執行役員	森本 実	(首都圏営業本部長兼営業推進本部副本部長)
執行役員	下崎 一生	(横浜統括支店長)
執行役員	井上 重幸	(企画部長)
執行役員	武藤 正典	(内部監査部長)
執行役員	有本 大輔	(九州統括支店長)
執行役員	藤本 一之	(損害サービス部長)
執行役員	山崎 晃司	(東京統括支店長)
執行役員	柳川 南平	(営業推進本部副本部長兼営業教育・開発部長)
執行役員	鶴身 健三	(統合リスク管理部長)
執行役員	大関 一嘉	(営業推進部長)

6 【コーポレート・ガバナンスの状況等】

(1) 【コーポレート・ガバナンスの状況】

コーポレート・ガバナンスに関する基本的な考え方

当社では、CSR経営の実現に向けて、コーポレート・ガバナンスのさらなる充実・強化が不可欠であると認識しております。また、損害保険会社としての公共的使命と社会的責任を全うするために、コンプライアンスの徹底に努めております。

(1) 会社の機関の内容及び内部統制システムの整備の状況等

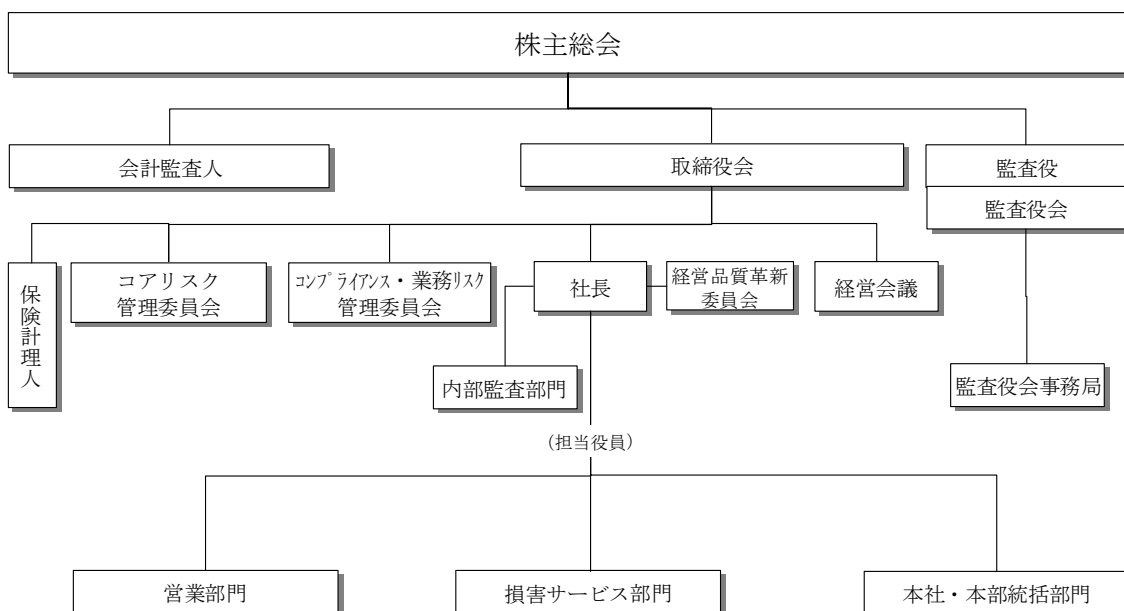
① 会社の機関

取締役会は、会社の重要な意思を決定し業務執行を監督しております。社外取締役1名を含む10名で構成され、当事業年度は13回開催いたしました。

監査役会は、社外監査役3名を含む5名で構成されております。監査役は、取締役会をはじめ経営会議その他重要な社内会議に出席するなど、経営に対する監査機能の充実を図っております。

また、執行役員制度の導入により、重要事項の決定及び監視・監督と業務執行の機能分化を図り、取締役、執行役員の職務分担及び意思決定の基準を明確化する等、取締役の職務執行が効率的に行われることを確保する体制整備に努めております。

② コーポレート・ガバナンスの体制図



③ 内部統制システム

当社は、コンプライアンスについての専門部署（法務・コンプライアンス部）、リスク管理についての専門部署（統合リスク管理部）並びに内部監査についての専門部署（内部監査部）を設置し、内部統制システムの有効性確保に努めております。さらに、横断的・総合的な管理強化を目的に、「コンプライアンス・業務リスク管理委員会」「コアリスク管理委員会」を設け、運営方針に基づく各施策の実施状況をモニタリングするとともに、その結果を取締役会へ定例報告するなど牽制機能の充実を図っております。

なお、当社においては、平成18年5月24日開催の取締役会において、「内部統制基本方針」を定め、基本方針に従い内部統制システムの整備を進めております。（平成20年3月28日一部改正）

[内部統制基本方針]

当社は、企業理念として「NISSAY DOWA 未来宣言 “幸せへの挑戦”」を掲げ、顧客・株主・代理店・社員・社会・地球の6つの幸せの実現を目指している。

適法・適正な業務の執行が確保される仕組みを整備し、社会からの信頼を得て、企業理念である6つの幸せを実現する。

1. 取締役・使用人の職務の執行が法令及び定款に適合することを確保するための体制

(1) コンプライアンスに関する規程を整備し、すべての役職員が常に念頭におくべきコンプライアンスの基本原則と具体的な行動指針を定め、徹底する。

- (2) コンプライアンス及び業務の適切性に関する全社的な施策の企画・立案を行う委員会を設置し、本委員会にて審議・検討した内容は、定期的に取り締役に報告する。
 - (3) 全社的なコンプライアンスの取組みを横断的に統括するために、コンプライアンスを統括する部門を設置し、被監査部門から独立した内部監査部門と連携の上、コンプライアンスの徹底状況を監査する。
 - (4) 当社の役職員が、法令または社内ルール等の違反の疑義を発見した場合の報告ルートを定めるとともに、通常の報告ルートのほかに、コンプライアンスを統括する部門及び外部の弁護士事務所宛に通報できる内部通報制度を整備する。
なお、内部通報制度は、当社の子会社及び関連会社（以下「グループ各社」）も共有する。
 - (5) 市民社会の秩序や安全を脅かす反社会的勢力に対しては、弁護士や警察等とも連携して、毅然とした姿勢で組織的に対応する。
2. 取締役の職務の執行に係る情報の保存及び管理に関する体制
 - (1) 代表取締役は、文書（電磁的媒体の記録を含む）管理に関する規程に基づき、職務の執行に係る情報を文書に記録し、保存する。
 - (2) 取締役及び監査役は、文書管理に関する規程に基づき、これら文書を閲覧することができる。
 3. 損失の危険の管理に関する規程その他の体制
 - (1) 全社的なリスク管理のための規程を制定し、経営に重要な影響を与えるリスクに関する基本方針等を定める。
 - (2) リスク管理の実効性を確保するための委員会を設置し、各種リスクの統合管理・リスク管理に関する重要事項について審議する。
 - (3) 取締役会は、上記委員会での審議を踏まえ、各種リスクに係る管理・運営方針を決定する。
 - (4) 大規模自然災害等の事業継続に重大な影響を与えるリスクに関しては、危機管理に関する規程を整備するとともに平時及び有事における管理体制を構築する。
 4. 取締役の職務の執行が効率的に行われることを確保するための体制
 - (1) 執行役員制度により、業務執行と重要事項の決定及び監視・監督の機能分化を図り、取締役の責任を明確にする。
 - (2) 業務執行に係る多面的な検討を要する事案を審議するため経営会議を設置する。
 - (3) 取締役会規則、経営会議規則、職務権限規程等を整備し、取締役、執行役員の職務分担及び意思決定の基準の明確化を図るとともに、各部門への合理的な権限付与を通じて取締役の職務遂行の効率性を確保する。
 - (4) 定例取締役会は、原則として毎月開催し、業務執行の効率性を検証する。
 5. 財務報告の適正性と信頼性を確保するための体制
代表取締役は、財務報告の適正性と信頼性を確保するための体制、その他法令等に定める情報の開示について適切な開示が行われるための体制を整備する。
 6. 企業集団における業務の適正を確保するための体制
 - (1) コンプライアンス・リスク管理体制は、グループ各社を包含した仕組とし、当社と一体となった企業集団としての業務の適正性を確保する。
 - (2) グループ各社管理に関する規程を整備し、管理体制を明確にする。
 - (3) グループ各社の内部統制・リスク管理の適切性、有効性を検証・評価し、改善指導を行う。
 7. 監査役がその職務を補助すべき使用人を置くことを求めた場合における当該使用人に関する事項
代表取締役は、監査役の求めにより監査役の職務を補助すべき使用人（以下「監査役会事務局」という）として適切な人材を配置する。
 8. 監査役を補助すべき使用人の取締役からの独立性に関する事項
 - (1) 監査役会事務局は、監査役会の指揮命令に基づき、監査役の適切な職務遂行を実現する。
 - (2) 監査役会事務局の人事考課、人事異動等、人事に関する事項は、監査役と取締役が協議する。
 9. 取締役及び使用人が監査役に報告をするための体制その他の監査役への報告に関する体制
 - (1) 取締役及び使用人は、監査役から業務執行に関する事項の報告を求められた場合には、速やかにこれに対応するものとする。
 - (2) 取締役は、会社に著しい損害を及ぼす恐れのある事実を認めるときは、直ちに監査役会に報告する。

- (3) 内部通報制度に関する報告・相談事項及び運用状況については、適時に監査役に報告する体制を整備する。
- (4) 監査役は、上記の他、適時かつ的確に重要情報を得るため、経営会議その他の重要会議に出席できることとする。

10. その他監査役の監査が実効的に行われることを確保するための体制

- (1) 代表取締役と監査役は、定期的な会合を持ち、相互の意思疎通を図る。
- (2) 代表取締役は、監査役が必要と認めるときは、弁護士、公認会計士等、外部専門家との連携を図る環境を整備する。
- (3) 代表取締役は、監査役と内部監査部門及び会計監査人との定例的会合実施の環境を整備する。

④ 内部監査及び監査役監査の状況

内部監査は、業務執行部門から独立した部門である内部監査部が担当しております。「法令等遵守態勢」、「顧客保護等管理態勢」、「保険募集管理態勢」及び「内部管理態勢」を中心に事業活動全般にわたる業務の遂行状況について、プロセスチェックと「お客さま」の視点を重視した実効性の高い監査に努め、その結果を四半期毎に取締役会に報告するなど牽制機能の充実に努めております。

内部監査部の人員は平成21年4月現在29名となっており、引き続き内部監査態勢の充実に努めております。

監査役（5名中3名が社外監査役）は、取締役会、経営会議並びに各種リスク管理委員会等の重要な会議へ出席するほか、事業所往査等の個別監査業務の実施により、経営に対する監視機能の強化・充実に努めております。また監査役会は、原則として毎月開催することとしており、監査に関する重要な事項の報告を受け、協議・決定を行っております。当事業年度は、12回開催いたしました。

内部監査、監査役監査及び会計監査の連携につきましては、内部監査部と常勤監査役との会議を11回開催し、緊密な連携を図っております。さらに会計監査人と定期的に会合を持つなど、緊密な連携を保ち、積極的に意見及び情報の交換を図っております。

⑤ 会計監査の状況

当社の会計監査業務を執行した公認会計士は、宮崎 茂氏、佐藤 誠氏、鈴木順二氏の3名であり、監査法人トーマツに所属しております。当社の会計監査業務にかかる補助者は、公認会計士9名、会計士補1名、その他27名であります。

⑥ 社外取締役及び社外監査役との関係

当社では、社外取締役1名及び社外監査役3名を選任しておりますが、当社のその他の取締役、監査役と人的関係を有しておらず、当社との間に利害関係を有しておりません。

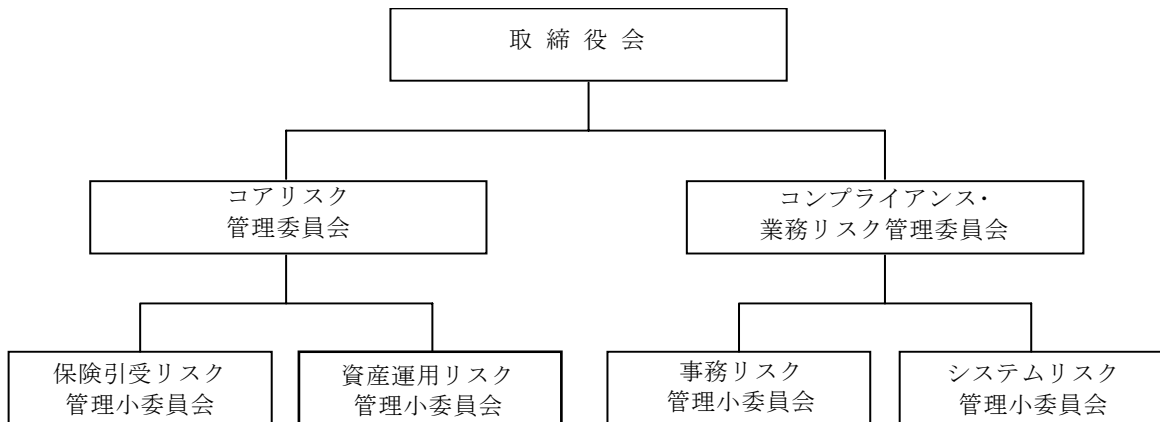
なお、社外監査役古市 健氏は、日本生命保険相互会社の取締役専務執行役員を兼務しております。

(2) リスク管理体制の整備の状況

当社では、多様化・複雑化するお客さまなどからのニーズに適切に対応し、経営の健全性を確保・維持するため、リスク管理を会社経営の重要課題の一つと考えております。取締役会において「経営リスク管理方針」を策定し、「経営に重大な影響を与えるさまざまなリスクを的確に把握、管理することにより、経営の健全性と適切性を確保する」ことを目的として定め、取締役会を頂点とする厳格なリスク管理体制を整え、その強化に努めております。

具体的には、取締役会のもとに、リスクの特性に応じた2つの委員会（主として財務の健全性の観点からリスク管理を行う「コアリスク管理委員会」、主として業務の適切性の観点からリスク管理を行う「コンプライアンス・業務リスク管理委員会」）を設置し、リスク管理に関する重要事項の審議を行う体制としております。この2つの委員会のもとに、各種リスクの状況を把握・検証する4つの「小委員会」を設置し、各種リスクを詳細に管理する体制をとり、リスク管理の実効性の向上を図っております。各種リスクに係る管理方針・管理規程は、コアリスク管理委員会、コンプライアンス・業務リスク管理委員会での審議を経て、取締役会が決定いたします。

また、保険引受リスクと資産運用リスクなどを統合した「統合リスク」については、コアリスク管理委員会で、関連する小委員会と連携し管理するとともに、経済価値に基づく評価、資産負債管理の態勢整備・高度化などのリスク管理の一層の強化・向上に取り組めます。



(3) コンプライアンス推進体制

当社では、「コンプライアンス・業務リスク管理委員会」を設置し、全社的なコンプライアンス推進及び業務の適切性の確保に関する施策の策定・推進を審議し、その内容を取締役に報告しております。コンプライアンスに係る基本方針やコンプライアンス・プログラムは、コンプライアンス・業務リスク管理委員会での審議を経て取締役会が決定いたします。コンプライアンスに関する諸施策を一元的に管理する部門として、法務・コンプライアンス部を設置し、コンプライアンス・業務リスク管理委員会と連携を図っております。

また、各統括部支店にコンプライアンス推進責任者を配置し、全社的なコンプライアンスの推進を図るとともに、各統括部支店のコンプライアンス取組状況については、法務・コンプライアンス部所属のコンプライアンス・オフィサーが確認を行う体制となっております。

(4) 責任限定契約の概要

当社と社外取締役及び社外監査役の各氏は、会社法第427条第1項の規定に基づき、同法第423条第1項の損害賠償責任を限定する契約を締結しております。当該契約に基づく損害賠償責任の限度額は、会社法第427条第1項に規定する最低責任限度額としております。

(5) 取締役の定数

当社の取締役は15名以内とする旨、定款に定めております。

(6) 取締役の選任の決議要件

当社は、取締役の選任決議について、議決権を行使することができる株主の議決権の3分の1以上を有する株主が出席し、その議決権の過半数をもって行う旨、定款に定めております。

(7) 株主総会決議事項を取締役会で決議することができることとした事項

当社は、会社法第165条第2項の規定により、取締役会の決議によって市場取引等により自己の株式を取得することができる旨、定款に定めております。これは、機動的な資本政策を行うことを目的とするものであります。

(8) 株主総会の特別決議要件

当社は、会社法第309条第2項に定める決議について、議決権を行使することができる株主の議決権の3分の1以上を有する株主が出席し、その議決権の3分の2以上をもって行う旨、定款に定めております。これは、株主総会における特別決議の定足数を緩和することにより、株主総会の円滑な運営を行うことを目的とするものであります。

(9) 役員報酬の内容

取締役 12名 401百万円（うち社外取締役 1名 6百万円）

監査役 6名 82百万円（うち社外監査役 4名 16百万円）

- (注) 1. 当事業年度末現在の取締役は10名（うち社外取締役1名）、監査役は5名（うち社外監査役3名）であります。上記支給人数と相違しているのは、平成20年6月26日開催の第65回定時株主総会終結の時をもって退任した取締役2名及び監査役1名（うち社外監査役1名）が含まれているためであります。
2. 上記取締役の報酬等の他、使用人兼務取締役の使用人としての報酬が24百万円あります。

(2) 【監査報酬の内容等】

① 【監査公認会計士等に対する報酬の内容】

前事業年度		当事業年度	
監査証明業務に基づく報酬 (百万円)	非監査業務に基づく報酬 (百万円)	監査証明業務に基づく報酬 (百万円)	非監査業務に基づく報酬 (百万円)
—	—	84	9

② 【その他重要な報酬の内容】

上記①以外に該当事項はありません。

③ 【監査公認会計士等の提出会社に対する非監査業務の内容】

監査公認会計士等に対して報酬を支払っている非監査業務の内容は、「財務報告に係る内部統制に関する助言・指導業務基本契約書」に基づくものとなります。

④ 【監査報酬の決定方針】

監査報酬の決定方針となる事項はありませんが、会社法監査・金融商品取引法監査に係わる報酬について、規模及び監査時間数等を勘案の上、監査役会の同意を得て決定しております。

第5【経理の状況】

1. 財務諸表の作成方法について

当社の財務諸表は、「財務諸表等の用語、様式及び作成方法に関する規則」（昭和38年大蔵省令第59号。以下「財務諸表等規則」という。）第2条に基づき、同規則及び「保険業法施行規則」（平成8年大蔵省令第5号）に準拠して作成しております。

なお、前事業年度（自平成19年4月1日 至平成20年3月31日）は、改正前の財務諸表等規則及び保険業法施行規則に基づき、当事業年度（自平成20年4月1日 至平成21年3月31日）は、改正後の財務諸表等規則及び保険業法施行規則に基づいて作成しております。

2. 監査証明について

当社は、金融商品取引法第193条の2第1項の規定に基づき、前事業年度（自平成19年4月1日 至平成20年3月31日）及び当事業年度（自平成20年4月1日 至平成21年3月31日）の財務諸表について、監査法人トーマツによる監査を受けております。

3. 連結財務諸表について

連結財務諸表の用語、様式及び作成方法に関する規則（昭和51年大蔵省令第28号）第5条第2項により、当社では、子会社の資産、経常収益等から見て、当企業集団の財政状態及び経営成績に関する合理的な判断を誤らせない程度に重要性が乏しいものとして、連結財務諸表は作成しておりません。

なお、資産基準、経常収益基準、利益基準及び利益剰余金基準による割合は次のとおりであります。

資産基準	0.40%
経常収益基準	2.57%
利益基準	0.66%
利益剰余金基準	1.27%

1 【財務諸表等】
 (1) 【財務諸表】
 ① 【貸借対照表】

(単位：百万円)

	前事業年度 (平成20年 3月31日)	当事業年度 (平成21年 3月31日)
資産の部		
現金及び預貯金	37,072	32,803
現金	104	83
預貯金	36,967	32,720
コールローン	42,700	24,300
買入金銭債権	955	—
有価証券	※3、※4 944,697	※3、※4 810,817
国債	※9 134,699	99,768
地方債	7,308	11,653
社債	154,198	234,225
株式	377,894	270,479
外国証券	253,705	180,283
その他の証券	16,890	14,405
貸付金	※6 45,835	※6 40,785
保険約款貸付	2,322	2,118
一般貸付	43,513	38,667
有形固定資産	※1 56,581	※1 56,778
土地	24,855	24,713
建物	27,436	25,960
建設仮勘定	0	2,688
その他の有形固定資産	4,288	3,416
無形固定資産	238	236
その他の無形固定資産	238	236
その他資産	78,660	78,144
未収保険料	60	113
代理店貸	15,089	15,272
外国代理店貸	35	2
共同保険貸	1,608	2,936
再保険貸	11,815	11,504
外国再保険貸	4,392	5,819
代理業務貸	—	0
未収金	3,310	6,678
未収収益	4,574	3,871
預託金	3,829	3,838
地震保険預託金	18,147	19,143
仮払金	9,795	8,301
先物取引差入証拠金	—	176
金融派生商品	5,757	240
その他の資産	243	243
繰延税金資産	8,389	57,153
貸倒引当金	△1,017	△844
投資損失引当金	△2	△2
資産の部合計	1,214,111	1,100,172

(単位：百万円)

	前事業年度 (平成20年3月31日)	当事業年度 (平成21年3月31日)
負債の部		
保険契約準備金	899,494	884,604
支払備金	※7 123,930	※7 125,808
責任準備金	※8 775,563	※8 758,795
その他負債	30,988	29,678
共同保険借	460	546
再保険借	8,757	8,333
外国再保険借	1,360	2,259
借入金	※4 6	※4 6
未払法人税等	※5 5,213	※5 780
預り金	701	698
前受収益	5	4
未払金	6,335	5,803
仮受金	7,134	5,167
金融派生商品	1,013	6,079
その他の負債	0	0
退職給付引当金	2,724	337
賞与引当金	545	580
特別法上の準備金	7,050	607
価格変動準備金	7,050	607
負債の部合計	940,803	915,808
純資産の部		
株主資本		
資本金	47,328	47,328
資本剰余金		
資本準備金	40,303	40,303
その他資本剰余金	—	3
資本剰余金合計	40,303	40,307
利益剰余金		
利益準備金	7,492	7,492
その他利益剰余金	76,065	66,288
固定資産圧縮積立金	1,138	1,116
別途積立金	68,000	68,000
繰越利益剰余金	6,926	△2,827
利益剰余金合計	83,558	73,781
自己株式	△4,771	△4,938
株主資本合計	166,419	156,479
評価・換算差額等		
その他有価証券評価差額金	106,888	27,885
評価・換算差額等合計	106,888	27,885
純資産の部合計	273,308	184,364
負債及び純資産の部合計	1,214,111	1,100,172

②【損益計算書】

(単位：百万円)

	前事業年度 (自 平成19年4月1日 至 平成20年3月31日)	当事業年度 (自 平成20年4月1日 至 平成21年3月31日)
経常収益	407,898	383,649
保険引受収益	359,172	351,256
正味収入保険料	※2 318,249	※2 310,918
収入積立保険料	19,991	15,229
積立保険料等運用益	9,094	8,340
責任準備金戻入額	※6 11,837	※6 16,767
資産運用収益	47,638	31,586
利息及び配当金収入	※7 28,577	※7 23,897
有価証券売却益	28,114	16,014
有価証券償還益	28	9
その他運用収益	13	4
積立保険料等運用益振替	△9,094	△8,340
その他経常収益	1,087	807
経常費用	395,412	400,491
保険引受費用	319,019	306,025
正味支払保険金	※3 194,708	※3 191,808
損害調査費	16,764	17,623
諸手数料及び集金費	※4 53,233	※4 53,311
満期返戻金	46,851	40,743
契約者配当金	2	1
支払備金繰入額	※5 7,002	※5 1,877
為替差損	341	555
その他保険引受費用	115	104
資産運用費用	17,470	34,997
有価証券売却損	9,982	10,254
有価証券評価損	714	19,017
有価証券償還損	107	1,522
金融派生商品費用	※8, ※9 4,679	※8, ※9 3,144
為替差損	1,764	645
その他運用費用	221	413
営業費及び一般管理費	57,493	58,410
その他経常費用	1,428	1,057
支払利息	0	0
貸倒引当金繰入額	76	21
貸倒損失	0	0
その他の経常費用	1,351	1,035
経常利益又は経常損失(△)	12,486	△16,841

(単位：百万円)

	前事業年度 (自 平成19年4月1日 至 平成20年3月31日)	当事業年度 (自 平成20年4月1日 至 平成21年3月31日)
特別利益	68	6,677
固定資産処分益	68	234
特別法上の準備金戻入額	—	6,443
価格変動準備金戻入額	—	6,443
特別損失	1,824	556
固定資産処分損	1,000	544
減損損失	※10 122	※10 12
特別法上の準備金繰入額	666	—
価格変動準備金繰入額	666	—
その他特別損失	35	—
税引前当期純利益又は税引前当期純損失 (△)	10,731	△10,720
法人税及び住民税	5,468	51
法人税等調整額	△1,186	△4,034
法人税等合計		△3,982
当期純利益又は当期純損失 (△)	6,450	△6,738

③【株主資本等変動計算書】

(単位：百万円)

	前事業年度 (自 平成19年4月1日 至 平成20年3月31日)	当事業年度 (自 平成20年4月1日 至 平成21年3月31日)
株主資本		
資本金		
前期末残高	47,328	47,328
当期変動額		
当期変動額合計	—	—
当期末残高	47,328	47,328
資本剰余金		
資本準備金		
前期末残高	40,303	40,303
当期変動額		
当期変動額合計	—	—
当期末残高	40,303	40,303
その他資本剰余金		
前期末残高	2	—
当期変動額		
自己株式の消却	△4,675	—
自己株式の処分	1	3
負のその他資本剰余金の振替	4,671	—
当期変動額合計	△2	3
当期末残高	—	3
資本剰余金合計		
前期末残高	40,306	40,303
当期変動額		
自己株式の消却	△4,675	—
自己株式の処分	1	3
負のその他資本剰余金の振替	4,671	—
当期変動額合計	△2	3
当期末残高	40,303	40,307
利益剰余金		
利益準備金		
前期末残高	7,492	7,492
当期変動額		
当期変動額合計	—	—
当期末残高	7,492	7,492
その他利益剰余金		
特別償却準備金		
前期末残高	52	—
当期変動額		
特別償却準備金の取崩	△52	—
当期変動額合計	△52	—
当期末残高	—	—

(単位：百万円)

	前事業年度 (自 平成19年4月1日 至 平成20年3月31日)	当事業年度 (自 平成20年4月1日 至 平成21年3月31日)
固定資産圧縮積立金		
前期末残高	1,161	1,138
当期変動額		
固定資産圧縮積立金の取崩	△22	△22
当期変動額合計	△22	△22
当期末残高	1,138	1,116
別途積立金		
前期末残高	65,000	68,000
当期変動額		
別途積立金の積立	3,000	—
当期変動額合計	3,000	—
当期末残高	68,000	68,000
繰越利益剰余金		
前期末残高	11,112	6,926
当期変動額		
特別償却準備金の取崩	52	—
固定資産圧縮積立金の取崩	22	22
別途積立金の積立	△3,000	—
剰余金の配当	△3,039	△3,038
当期純利益又は当期純損失(△)	6,450	△6,738
負のその他資本剰余金の振替	△4,671	—
当期変動額合計	△4,185	△9,754
当期末残高	6,926	△2,827
利益剰余金合計		
前期末残高	84,818	83,558
当期変動額		
特別償却準備金の取崩	—	—
固定資産圧縮積立金の取崩	—	—
別途積立金の積立	—	—
剰余金の配当	△3,039	△3,038
当期純利益又は当期純損失(△)	6,450	△6,738
負のその他資本剰余金の振替	△4,671	—
当期変動額合計	△1,260	△9,776
当期末残高	83,558	73,781
自己株式		
前期末残高	△9,418	△4,771
当期変動額		
自己株式の取得	△31	△206
自己株式の消却	4,675	—
自己株式の処分	3	39
当期変動額合計	4,647	△167
当期末残高	△4,771	△4,938

(単位：百万円)

	前事業年度 (自 平成19年4月1日 至 平成20年3月31日)	当事業年度 (自 平成20年4月1日 至 平成21年3月31日)
株主資本合計		
前期末残高	163,035	166,419
当期変動額		
剰余金の配当	△3,039	△3,038
当期純利益又は当期純損失(△)	6,450	△6,738
自己株式の取得	△31	△206
自己株式の消却	—	—
自己株式の処分	4	42
負のその他資本剰余金の振替	—	—
当期変動額合計	3,384	△9,940
当期末残高	166,419	156,479
評価・換算差額等		
その他有価証券評価差額金		
前期末残高	205,521	106,888
当期変動額		
株主資本以外の項目の当期変動額(純額)	△98,632	△79,003
当期変動額合計	△98,632	△79,003
当期末残高	106,888	27,885
評価・換算差額等合計		
前期末残高	205,521	106,888
当期変動額		
株主資本以外の項目の当期変動額(純額)	△98,632	△79,003
当期変動額合計	△98,632	△79,003
当期末残高	106,888	27,885
純資産合計		
前期末残高	368,556	273,308
当期変動額		
剰余金の配当	△3,039	△3,038
当期純利益又は当期純損失(△)	6,450	△6,738
自己株式の取得	△31	△206
自己株式の処分	4	42
株主資本以外の項目の当期変動額(純額)	△98,632	△79,003
当期変動額合計	△95,248	△88,943
当期末残高	273,308	184,364

④【キャッシュ・フロー計算書】

(単位：百万円)

	前事業年度 (自 平成19年4月1日 至 平成20年3月31日)	当事業年度 (自 平成20年4月1日 至 平成21年3月31日)
営業活動によるキャッシュ・フロー		
税引前当期純利益又は税引前当期純損失 (△)	10,731	△10,720
減価償却費	3,548	3,758
減損損失	122	12
支払備金の増減額 (△は減少)	7,002	1,877
責任準備金の増減額 (△は減少)	△11,837	△16,767
貸倒引当金の増減額 (△は減少)	16	△173
投資損失引当金の増減額 (△は減少)	△1	△0
退職給付引当金の増減額 (△は減少)	△4,420	△2,386
賞与引当金の増減額 (△は減少)	△539	34
価格変動準備金の増減額 (△は減少)	666	△6,443
利息及び配当金収入	△28,577	△23,897
有価証券関係損益 (△は益)	△17,338	14,770
支払利息	0	0
為替差損益 (△は益)	1,647	583
有形固定資産関係損益 (△は益)	966	309
その他資産 (除く投資活動関連、財務活動関連) の増減額 (△は増加)	169	△2,675
その他負債 (除く投資活動関連、財務活動関連) の増減額 (△は減少)	△195	△1,931
その他	1,132	17,916
小計	△36,905	△25,731
利息及び配当金の受取額	27,182	24,505
利息の支払額	△0	△0
法人税等の支払額	△365	△7,424
営業活動によるキャッシュ・フロー	△10,088	△8,651
投資活動によるキャッシュ・フロー		
預貯金の純増減額 (△は増加)	△392	135
買入金銭債権の取得による支出	△1,057	△795
買入金銭債権の売却・償還による収入	144	1,758
有価証券の取得による支出	△406,427	△232,444
有価証券の売却・償還による収入	416,308	220,532
貸付けによる支出	△2,975	△7,539
貸付金の回収による収入	8,448	12,589
資産運用活動計	14,049	△5,763
営業活動及び資産運用活動計	3,960	△14,414
有形固定資産の取得による支出	△2,696	△4,608
有形固定資産の売却による収入	122	333
その他	△0	△0
投資活動によるキャッシュ・フロー	11,475	△10,038

(単位：百万円)

	前事業年度 (自 平成19年4月1日 至 平成20年3月31日)	当事業年度 (自 平成20年4月1日 至 平成21年3月31日)
財務活動によるキャッシュ・フロー		
借入金の返済による支出	△4	△0
自己株式の売却による収入	4	42
自己株式の取得による支出	△31	△206
配当金の支払額	△3,039	△3,038
財務活動によるキャッシュ・フロー	△3,070	△3,202
現金及び現金同等物に係る換算差額	△1,184	△641
現金及び現金同等物の増減額 (△は減少)	△2,868	△22,533
現金及び現金同等物の期首残高	81,611	78,742
現金及び現金同等物の期末残高	※1 78,742	※1 56,208

【重要な会計方針】

<p>前事業年度 (自 平成19年4月1日 至 平成20年3月31日)</p>	<p>当事業年度 (自 平成20年4月1日 至 平成21年3月31日)</p>
<p>1. 有価証券の評価基準及び評価方法</p> <p>(1) 満期保有目的の債券の評価は、償却原価法によっております。</p> <p>(2) 子会社株式及び関連会社株式の評価は、移動平均法に基づく原価法によっております。</p> <p>(3) その他有価証券のうち時価のあるものの評価は、期末日の市場価格等に基づく時価法によっております。なお、評価差額は全部純資産直入法により処理し、また、売却原価の算定は移動平均法に基づいております。</p> <p>(4) その他有価証券のうち時価のないものの評価は、移動平均法に基づく原価法又は償却原価法によっております。</p> <p>2. デリバティブ取引の評価基準及び評価方法</p> <p>デリバティブ取引の評価は、時価法によっております。</p> <p>3. 有形固定資産の減価償却の方法</p> <p>有形固定資産の減価償却は、定率法によっております。ただし、平成10年4月1日以降に取得した建物（建物附属設備を除く）については、定額法によっております。</p> <p>(会計方針の変更)</p> <p>法人税法の改正に伴い、当事業年度より、平成19年4月1日以降に取得した有形固定資産について、改正後の法人税法に基づく減価償却の方法に変更しております。これにより、経常利益及び税引前当期純利益はそれぞれ92百万円減少しております。</p> <p>(追加情報)</p> <p>法人税法の改正に伴い、平成19年3月31日以前に取得した有形固定資産については、改正前の法人税法に基づく減価償却の方法の適用により取得価額の5%に到達した事業年度の翌事業年度より、取得価額の5%相当額と備忘価額との差額を5年間にわたり均等償却し、損害調査費並びに営業費及び一般管理費に含めて計上しております。これにより、経常利益及び税引前当期純利益はそれぞれ94百万円減少しております。</p> <p>4. 外貨建の資産及び負債の本邦通貨への換算基準</p> <p>外貨建金銭債権債務は、決算日の直物為替相場により円貨に換算し、換算差額は損益として処理しております。</p>	<p>1. 有価証券の評価基準及び評価方法</p> <p>(1) 同左</p> <p>(2) 同左</p> <p>(3) 同左</p> <p>(4) 同左</p> <p>2. デリバティブ取引の評価基準及び評価方法</p> <p>同左</p> <p>3. 有形固定資産の減価償却の方法</p> <p>同左</p> <p>_____</p> <p>_____</p> <p>4. 外貨建の資産及び負債の本邦通貨への換算基準</p> <p>同左</p>

<p style="text-align: center;">前事業年度 (自 平成19年4月1日 至 平成20年3月31日)</p>	<p style="text-align: center;">当事業年度 (自 平成20年4月1日 至 平成21年3月31日)</p>
<p>(3) 退職給付引当金 従業員の退職給付に備えるため、当事業年度末における退職給付債務及び年金資産の見込額に基づき計上しております。 数理計算上の差異は、その発生時の従業員の平均残存勤務期間以内の一定の年数（13年）による定額法により翌事業年度から費用処理することとしております。 前事業年度までは、上記のほか、取締役、監査役及び執行役員の退職慰労金の支出に備えるため、内規に基づく期末要支給額を退職給付引当金に含めて計上していましたが、取締役等への退職慰労金制度廃止に伴う打切り支給が平成19年6月の定時株主総会において承認されたことにより、支払額が確定し当事業年度末で未払いとなっている1,114百万円については、未払金に計上しております。</p> <p>(4) 賞与引当金 従業員の賞与に充てるため、支給見込額を基準に計上しております。</p> <p>(5) 価格変動準備金 株式等の価格変動による損失に備えるため、保険業法第115条の規定に基づき計上しております。</p> <p>6. 消費税等の会計処理 消費税等の会計処理は税抜方式によっております。 ただし、損害調査費、営業費及び一般管理費等の費用は税込方式によっております。 なお、資産に係る控除対象外消費税等は仮払金に計上し、5年間で均等償却を行っております。</p> <p>7. リース取引の処理方法 リース物件の所有権が借主に移転すると認められるもの以外のファイナンス・リース取引については、通常の賃貸借取引に係る方法に準じた会計処理によっております。</p>	<p>(3) 退職給付引当金 従業員の退職給付に備えるため、当事業年度末における退職給付債務及び年金資産の見込額に基づき計上しております。 数理計算上の差異は、その発生時の従業員の平均残存勤務期間以内の一定の年数（11年）による定額法により翌事業年度から費用処理することとしております。</p> <p>(4) 賞与引当金 同左</p> <p>(5) 価格変動準備金 同左</p> <p>6. 消費税等の会計処理 同左</p> <p>7. リース取引の処理方法 所有権移転外ファイナンス・リース取引のうち、リース取引開始日が平成20年4月1日前に開始する事業年度に属するものについては、通常の賃貸借取引に係る方法に準じた会計処理によっております。 (会計方針の変更) 所有権移転外ファイナンス・リース取引については、従来、賃貸借取引に係る方法に準じた会計処理によっておりましたが、「リース取引に関する会計基準」（企業会計基準第13号（平成5年6月17日（企業会計審議会第一部会）、平成19年3月30日改正））及び「リース取引に関する会計基準の適用指針」（企業会計基準適用指針第16号（平成6年1月18日（日本公認会計士協会 会計制度委員会）、平成19年3月30日改正））が平成20年4月1日以後開始する事業年度から適用されることになったことに伴い、当事業年度からこれらの会計基準等を適用しております。これによる財務諸表に与える影響はありません。</p>

<p style="text-align: center;">前事業年度 (自 平成19年4月1日 至 平成20年3月31日)</p>	<p style="text-align: center;">当事業年度 (自 平成20年4月1日 至 平成21年3月31日)</p>
<p>8. ヘッジ会計の方法</p> <p>(1) ヘッジ会計の方法 外貨建預金の為替変動リスクのヘッジについては、振当処理を適用しており、その他有価証券の為替変動リスクのヘッジについては、時価ヘッジの方法によっております。この時価ヘッジにより、ヘッジ対象の外貨建債券の為替変動による損益とヘッジ手段である為替予約取引による損益の純額は金融派生商品費用に計上しております。</p> <p>(2) ヘッジ手段とヘッジ対象 為替変動リスクのヘッジについては、為替予約取引をヘッジ手段とし、外貨建の預金及び債券の一部をヘッジ対象としております。</p> <p>(3) ヘッジ方針 外貨建の預金及び債券の為替変動リスクを減殺する目的で個別ヘッジによっております。</p> <p>(4) ヘッジ有効性評価の方法 ヘッジの有効性については、ヘッジ対象とヘッジ手段の重要な条件が同一であり、ヘッジに高い有効性があるため、ヘッジの有効性の判定を省略しております。</p> <p>9. キャッシュ・フロー計算書における資金の範囲 キャッシュ・フロー計算書における資金（現金及び現金同等物）は、手許現金、要求払預金及び取得日から満期日又は償還日までの期間が3か月以内の定期預金等の短期投資からなっております。</p>	<p>8. ヘッジ会計の方法</p> <p>(1) ヘッジ会計の方法 同左</p> <p>(2) ヘッジ手段とヘッジ対象 同左</p> <p>(3) ヘッジ方針 同左</p> <p>(4) ヘッジ有効性評価の方法 同左</p> <p>9. キャッシュ・フロー計算書における資金の範囲 同左</p>

【注記事項】

(貸借対照表関係)

前事業年度 (平成20年3月31日)	当事業年度 (平成21年3月31日)
<p>※1. 有形固定資産の減価償却累計額は59,494百万円、圧縮記帳額は5,282百万円であります。</p> <p>2. 関係会社に対する金銭債権(預託金等)の総額は1,593百万円、金銭債務(未払金等)の総額は2,076百万円であります。</p> <p>※3. 関係会社株式の額は3,464百万円であります。</p> <p>※4. 担保に供している資産は有価証券3,951百万円であります。 また、担保付き債務は借入金6百万円であります。</p> <p>※5. 未払法人税等は、事業税の未払額770百万円並びに法人税及び住民税の未払額4,443百万円であります。</p> <p>※6.</p> <p>(1) 貸付金のうち、破綻先債権に該当するものはありません。 なお、破綻先債権とは、元本又は利息の支払の遅延が相当期間継続していることその他の事由により元本又は利息の取立て又は弁済の見込みがないものとして未収利息を計上しなかった貸付金(貸倒償却を行った部分を除く。以下「未収利息不計上貸付金」という。)のうち、法人税法施行令(昭和40年政令第97号)第96条第1項第3号のイからホまでに掲げる事由又は同項第4号に規定する事由が生じている貸付金であります。</p> <p>(2) 貸付金のうち、延滞債権額は277百万円であります。 なお、延滞債権とは、未収利息不計上貸付金であって、破綻先債権及び債務者の経営再建又は支援を図ることを目的として利息の支払を猶予した貸付金以外の貸付金であります。</p> <p>(3) 貸付金のうち、3カ月以上延滞債権に該当するものはありません。 なお、3カ月以上延滞債権とは、元本又は利息の支払が、約定支払日の翌日から3カ月以上遅延している貸付金で破綻先債権及び延滞債権に該当しないものであります。</p> <p>(4) 貸付金のうち、貸付条件緩和債権に該当するものはありません。 なお、貸付条件緩和債権とは、債務者の経営再建又は支援を図ることを目的として、金利の減免、利息の支払猶予、元本の返済猶予、債権放棄その他の債務者に有利となる取決めを行った貸付金で、破綻先債権、延滞債権及び3カ月以上延滞債権に該当しないものであります。</p>	<p>※1. 有形固定資産の減価償却累計額は59,152百万円、圧縮記帳額は5,229百万円であります。</p> <p>2. 関係会社に対する金銭債権(預託金等)の総額は1,634百万円、金銭債務(未払金等)の総額は2,197百万円であります。</p> <p>※3. 関係会社株式の額は2,775百万円であります。</p> <p>※4. 担保に供している資産は有価証券5,300百万円あります。 また、担保付き債務は借入金6百万円あります。</p> <p>※5. 未払法人税等は、事業税の未払額780百万円あります。</p> <p>※6.</p> <p>(1) 貸付金のうち、破綻先債権に該当するものはありません。 なお、破綻先債権とは、元本又は利息の支払の遅延が相当期間継続していることその他の事由により元本又は利息の取立て又は弁済の見込みがないものとして未収利息を計上しなかった貸付金(貸倒償却を行った部分を除く。以下「未収利息不計上貸付金」という。)のうち、法人税法施行令(昭和40年政令第97号)第96条第1項第3号イからホまで(貸倒引当金勘定への繰入限度額)に掲げる事由又は同項第4号に規定する事由が生じている貸付金であります。</p> <p>(2) 貸付金のうち、延滞債権額は286百万円あります。 なお、延滞債権とは、未収利息不計上貸付金であって、破綻先債権及び債務者の経営再建又は支援を図ることを目的として利息の支払を猶予した貸付金以外の貸付金であります。</p> <p>(3) 同左</p> <p>(4) 同左</p>

前事業年度 (平成20年3月31日)	当事業年度 (平成21年3月31日)																																																																								
<p>(5) 破綻先債権額、延滞債権額、3カ月以上延滞債権額及び貸付条件緩和債権額の合計額は277百万円であります。</p> <p>※7. 支払備金の内訳</p> <table style="width: 100%; border-collapse: collapse;"> <tr> <td style="width: 80%;">支払備金（出再支払備金控除前、 （ロ）に掲げる保険を除く）</td> <td style="text-align: right;">126,739百万円</td> </tr> <tr> <td>同上にかかる出再支払備金</td> <td style="text-align: right;">12,948百万円</td> </tr> <tr> <td><hr/></td> <td></td> </tr> <tr> <td>差引（イ）</td> <td style="text-align: right;">113,790百万円</td> </tr> <tr> <td>地震保険および自動車損害賠償責任保険にかかる支払備金（ロ）</td> <td style="text-align: right;">10,140百万円</td> </tr> <tr> <td><hr/></td> <td></td> </tr> <tr> <td>計（イ＋ロ）</td> <td style="text-align: right;">123,930百万円</td> </tr> </table> <p>※8. 責任準備金の内訳</p> <table style="width: 100%; border-collapse: collapse;"> <tr> <td style="width: 80%;">普通責任準備金（出再責任準備金 控除前）</td> <td style="text-align: right;">270,210百万円</td> </tr> <tr> <td>同上にかかる出再責任準備金</td> <td style="text-align: right;">17,429百万円</td> </tr> <tr> <td><hr/></td> <td></td> </tr> <tr> <td>差引（イ）</td> <td style="text-align: right;">252,780百万円</td> </tr> <tr> <td>払戻積立金（出再責任準備金控除 前）</td> <td style="text-align: right;">306,920百万円</td> </tr> <tr> <td>同上にかかる出再責任準備金</td> <td style="text-align: right;">3百万円</td> </tr> <tr> <td><hr/></td> <td></td> </tr> <tr> <td>差引（ロ）</td> <td style="text-align: right;">306,916百万円</td> </tr> <tr> <td>その他の責任準備金（ハ）</td> <td style="text-align: right;">215,866百万円</td> </tr> <tr> <td><hr/></td> <td></td> </tr> <tr> <td>計（イ＋ロ＋ハ）</td> <td style="text-align: right;">775,563百万円</td> </tr> </table> <p>※9. 消費貸借契約により貸し付けている有価証券が、 国債に1,420百万円含まれております。</p>	支払備金（出再支払備金控除前、 （ロ）に掲げる保険を除く）	126,739百万円	同上にかかる出再支払備金	12,948百万円	<hr/>		差引（イ）	113,790百万円	地震保険および自動車損害賠償責任保険にかかる支払備金（ロ）	10,140百万円	<hr/>		計（イ＋ロ）	123,930百万円	普通責任準備金（出再責任準備金 控除前）	270,210百万円	同上にかかる出再責任準備金	17,429百万円	<hr/>		差引（イ）	252,780百万円	払戻積立金（出再責任準備金控除 前）	306,920百万円	同上にかかる出再責任準備金	3百万円	<hr/>		差引（ロ）	306,916百万円	その他の責任準備金（ハ）	215,866百万円	<hr/>		計（イ＋ロ＋ハ）	775,563百万円	<p>(5) 破綻先債権額、延滞債権額、3カ月以上延滞債権額及び貸付条件緩和債権額の合計額は286百万円であります。</p> <p>※7. 支払備金の内訳</p> <table style="width: 100%; border-collapse: collapse;"> <tr> <td style="width: 80%;">支払備金（出再支払備金控除前、 （ロ）に掲げる保険を除く）</td> <td style="text-align: right;">130,295百万円</td> </tr> <tr> <td>同上にかかる出再支払備金</td> <td style="text-align: right;">14,410百万円</td> </tr> <tr> <td><hr/></td> <td></td> </tr> <tr> <td>差引（イ）</td> <td style="text-align: right;">115,885百万円</td> </tr> <tr> <td>地震保険および自動車損害賠償責任保険にかかる支払備金（ロ）</td> <td style="text-align: right;">9,922百万円</td> </tr> <tr> <td><hr/></td> <td></td> </tr> <tr> <td>計（イ＋ロ）</td> <td style="text-align: right;">125,808百万円</td> </tr> </table> <p>※8. 責任準備金の内訳</p> <table style="width: 100%; border-collapse: collapse;"> <tr> <td style="width: 80%;">普通責任準備金（出再責任準備金 控除前）</td> <td style="text-align: right;">278,536百万円</td> </tr> <tr> <td>同上にかかる出再責任準備金</td> <td style="text-align: right;">21,500百万円</td> </tr> <tr> <td><hr/></td> <td></td> </tr> <tr> <td>差引（イ）</td> <td style="text-align: right;">257,035百万円</td> </tr> <tr> <td>払戻積立金（出再責任準備金控除 前）</td> <td style="text-align: right;">287,646百万円</td> </tr> <tr> <td>同上にかかる出再責任準備金</td> <td style="text-align: right;">0百万円</td> </tr> <tr> <td><hr/></td> <td></td> </tr> <tr> <td>差引（ロ）</td> <td style="text-align: right;">287,645百万円</td> </tr> <tr> <td>その他の責任準備金（ハ）</td> <td style="text-align: right;">214,115百万円</td> </tr> <tr> <td><hr/></td> <td></td> </tr> <tr> <td>計（イ＋ロ＋ハ）</td> <td style="text-align: right;">758,795百万円</td> </tr> </table>	支払備金（出再支払備金控除前、 （ロ）に掲げる保険を除く）	130,295百万円	同上にかかる出再支払備金	14,410百万円	<hr/>		差引（イ）	115,885百万円	地震保険および自動車損害賠償責任保険にかかる支払備金（ロ）	9,922百万円	<hr/>		計（イ＋ロ）	125,808百万円	普通責任準備金（出再責任準備金 控除前）	278,536百万円	同上にかかる出再責任準備金	21,500百万円	<hr/>		差引（イ）	257,035百万円	払戻積立金（出再責任準備金控除 前）	287,646百万円	同上にかかる出再責任準備金	0百万円	<hr/>		差引（ロ）	287,645百万円	その他の責任準備金（ハ）	214,115百万円	<hr/>		計（イ＋ロ＋ハ）	758,795百万円
支払備金（出再支払備金控除前、 （ロ）に掲げる保険を除く）	126,739百万円																																																																								
同上にかかる出再支払備金	12,948百万円																																																																								
<hr/>																																																																									
差引（イ）	113,790百万円																																																																								
地震保険および自動車損害賠償責任保険にかかる支払備金（ロ）	10,140百万円																																																																								
<hr/>																																																																									
計（イ＋ロ）	123,930百万円																																																																								
普通責任準備金（出再責任準備金 控除前）	270,210百万円																																																																								
同上にかかる出再責任準備金	17,429百万円																																																																								
<hr/>																																																																									
差引（イ）	252,780百万円																																																																								
払戻積立金（出再責任準備金控除 前）	306,920百万円																																																																								
同上にかかる出再責任準備金	3百万円																																																																								
<hr/>																																																																									
差引（ロ）	306,916百万円																																																																								
その他の責任準備金（ハ）	215,866百万円																																																																								
<hr/>																																																																									
計（イ＋ロ＋ハ）	775,563百万円																																																																								
支払備金（出再支払備金控除前、 （ロ）に掲げる保険を除く）	130,295百万円																																																																								
同上にかかる出再支払備金	14,410百万円																																																																								
<hr/>																																																																									
差引（イ）	115,885百万円																																																																								
地震保険および自動車損害賠償責任保険にかかる支払備金（ロ）	9,922百万円																																																																								
<hr/>																																																																									
計（イ＋ロ）	125,808百万円																																																																								
普通責任準備金（出再責任準備金 控除前）	278,536百万円																																																																								
同上にかかる出再責任準備金	21,500百万円																																																																								
<hr/>																																																																									
差引（イ）	257,035百万円																																																																								
払戻積立金（出再責任準備金控除 前）	287,646百万円																																																																								
同上にかかる出再責任準備金	0百万円																																																																								
<hr/>																																																																									
差引（ロ）	287,645百万円																																																																								
その他の責任準備金（ハ）	214,115百万円																																																																								
<hr/>																																																																									
計（イ＋ロ＋ハ）	758,795百万円																																																																								

(損益計算書関係)

前事業年度 (自 平成19年4月1日 至 平成20年3月31日)	当事業年度 (自 平成20年4月1日 至 平成21年3月31日)																																																																																																																								
<p>1. 関係会社との取引による収益（出向者人件費、受再保険料等）の総額は1,095百万円、費用（代理店手数料、委託料等）の総額は28,694百万円であります。</p> <p>※2. 正味収入保険料の内訳</p> <table style="width: 100%; border-collapse: collapse;"> <tr> <td style="width: 80%;">収入保険料</td> <td style="text-align: right;">384,938百万円</td> </tr> <tr> <td>支払再保険料</td> <td style="text-align: right;">66,689百万円</td> </tr> <tr> <td style="border-top: 1px solid black;">差引</td> <td style="text-align: right; border-top: 1px solid black;">318,249百万円</td> </tr> </table> <p>※3. 正味支払保険金の内訳</p> <table style="width: 100%; border-collapse: collapse;"> <tr> <td style="width: 80%;">支払保険金</td> <td style="text-align: right;">245,723百万円</td> </tr> <tr> <td>回収再保険金</td> <td style="text-align: right;">51,015百万円</td> </tr> <tr> <td style="border-top: 1px solid black;">差引</td> <td style="text-align: right; border-top: 1px solid black;">194,708百万円</td> </tr> </table> <p>※4. 諸手数料及び集金費の内訳</p> <table style="width: 100%; border-collapse: collapse;"> <tr> <td style="width: 80%;">支払諸手数料及び集金費</td> <td style="text-align: right;">60,122百万円</td> </tr> <tr> <td>出再保険手数料</td> <td style="text-align: right;">6,888百万円</td> </tr> <tr> <td style="border-top: 1px solid black;">差引</td> <td style="text-align: right; border-top: 1px solid black;">53,233百万円</td> </tr> </table> <p>※5. 支払備金繰入額（△は支払備金戻入額）の内訳</p> <table style="width: 100%; border-collapse: collapse;"> <tr> <td style="width: 80%;">支払備金繰入額（出再支払備金控除前、（ロ）に掲げる保険を除く）</td> <td style="text-align: right;">4,339百万円</td> </tr> <tr> <td>同上にかかる出再支払備金繰入額</td> <td style="text-align: right;">△2,784百万円</td> </tr> <tr> <td style="border-top: 1px solid black;">差引（イ）</td> <td style="text-align: right; border-top: 1px solid black;">7,123百万円</td> </tr> <tr> <td>地震保険および自動車損害賠償責任保険にかかる支払備金繰入額（ロ）</td> <td style="text-align: right;">△121百万円</td> </tr> <tr> <td style="border-top: 1px solid black;">計（イ+ロ）</td> <td style="text-align: right; border-top: 1px solid black;">7,002百万円</td> </tr> </table> <p>※6. 責任準備金繰入額（△は責任準備金戻入額）の内訳</p> <table style="width: 100%; border-collapse: collapse;"> <tr> <td style="width: 80%;">普通責任準備金繰入額（出再責任準備金控除前）</td> <td style="text-align: right;">2,958百万円</td> </tr> <tr> <td>同上にかかる出再責任準備金繰入額</td> <td style="text-align: right;">1,118百万円</td> </tr> <tr> <td style="border-top: 1px solid black;">差引（イ）</td> <td style="text-align: right; border-top: 1px solid black;">1,840百万円</td> </tr> <tr> <td>払戻積立金繰入額（出再責任準備金控除前）</td> <td style="text-align: right;">△20,332百万円</td> </tr> <tr> <td>同上にかかる出再責任準備金繰入額</td> <td style="text-align: right;">3百万円</td> </tr> <tr> <td style="border-top: 1px solid black;">差引（ロ）</td> <td style="text-align: right; border-top: 1px solid black;">△20,336百万円</td> </tr> <tr> <td>その他の責任準備金繰入額（ハ）</td> <td style="text-align: right;">6,658百万円</td> </tr> <tr> <td style="border-top: 1px solid black;">計（イ+ロ+ハ）</td> <td style="text-align: right; border-top: 1px solid black;">△11,837百万円</td> </tr> </table> <p>※7. 利息及び配当金収入の内訳</p> <table style="width: 100%; border-collapse: collapse;"> <tr> <td style="width: 80%;">預貯金利息</td> <td style="text-align: right;">1,348百万円</td> </tr> <tr> <td>コールローン利息</td> <td style="text-align: right;">26百万円</td> </tr> <tr> <td>買入金銭債権利息</td> <td style="text-align: right;">2百万円</td> </tr> <tr> <td>有価証券利息・配当金</td> <td style="text-align: right;">25,228百万円</td> </tr> <tr> <td>貸付金利息</td> <td style="text-align: right;">945百万円</td> </tr> <tr> <td>不動産賃貸料</td> <td style="text-align: right;">855百万円</td> </tr> <tr> <td>その他利息・配当金</td> <td style="text-align: right;">170百万円</td> </tr> <tr> <td style="border-top: 1px solid black;">計</td> <td style="text-align: right; border-top: 1px solid black;">28,577百万円</td> </tr> </table>	収入保険料	384,938百万円	支払再保険料	66,689百万円	差引	318,249百万円	支払保険金	245,723百万円	回収再保険金	51,015百万円	差引	194,708百万円	支払諸手数料及び集金費	60,122百万円	出再保険手数料	6,888百万円	差引	53,233百万円	支払備金繰入額（出再支払備金控除前、（ロ）に掲げる保険を除く）	4,339百万円	同上にかかる出再支払備金繰入額	△2,784百万円	差引（イ）	7,123百万円	地震保険および自動車損害賠償責任保険にかかる支払備金繰入額（ロ）	△121百万円	計（イ+ロ）	7,002百万円	普通責任準備金繰入額（出再責任準備金控除前）	2,958百万円	同上にかかる出再責任準備金繰入額	1,118百万円	差引（イ）	1,840百万円	払戻積立金繰入額（出再責任準備金控除前）	△20,332百万円	同上にかかる出再責任準備金繰入額	3百万円	差引（ロ）	△20,336百万円	その他の責任準備金繰入額（ハ）	6,658百万円	計（イ+ロ+ハ）	△11,837百万円	預貯金利息	1,348百万円	コールローン利息	26百万円	買入金銭債権利息	2百万円	有価証券利息・配当金	25,228百万円	貸付金利息	945百万円	不動産賃貸料	855百万円	その他利息・配当金	170百万円	計	28,577百万円	<p>1. 関係会社との取引による収益（出向者人件費、受再保険料等）の総額は965百万円、費用（代理店手数料、委託料等）の総額は29,319百万円であります。</p> <p>※2. 正味収入保険料の内訳</p> <table style="width: 100%; border-collapse: collapse;"> <tr> <td style="width: 80%;">収入保険料</td> <td style="text-align: right;">380,309百万円</td> </tr> <tr> <td>支払再保険料</td> <td style="text-align: right;">69,390百万円</td> </tr> <tr> <td style="border-top: 1px solid black;">差引</td> <td style="text-align: right; border-top: 1px solid black;">310,918百万円</td> </tr> </table> <p>※3. 正味支払保険金の内訳</p> <table style="width: 100%; border-collapse: collapse;"> <tr> <td style="width: 80%;">支払保険金</td> <td style="text-align: right;">240,443百万円</td> </tr> <tr> <td>回収再保険金</td> <td style="text-align: right;">48,635百万円</td> </tr> <tr> <td style="border-top: 1px solid black;">差引</td> <td style="text-align: right; border-top: 1px solid black;">191,808百万円</td> </tr> </table> <p>※4. 諸手数料及び集金費の内訳</p> <table style="width: 100%; border-collapse: collapse;"> <tr> <td style="width: 80%;">支払諸手数料及び集金費</td> <td style="text-align: right;">61,686百万円</td> </tr> <tr> <td>出再保険手数料</td> <td style="text-align: right;">8,374百万円</td> </tr> <tr> <td style="border-top: 1px solid black;">差引</td> <td style="text-align: right; border-top: 1px solid black;">53,311百万円</td> </tr> </table> <p>※5. 支払備金繰入額（△は支払備金戻入額）の内訳</p> <table style="width: 100%; border-collapse: collapse;"> <tr> <td style="width: 80%;">支払備金繰入額（出再支払備金控除前、（ロ）に掲げる保険を除く）</td> <td style="text-align: right;">3,556百万円</td> </tr> <tr> <td>同上にかかる出再支払備金繰入額</td> <td style="text-align: right;">1,461百万円</td> </tr> <tr> <td style="border-top: 1px solid black;">差引（イ）</td> <td style="text-align: right; border-top: 1px solid black;">2,094百万円</td> </tr> <tr> <td>地震保険および自動車損害賠償責任保険にかかる支払備金繰入額（ロ）</td> <td style="text-align: right;">△217百万円</td> </tr> <tr> <td style="border-top: 1px solid black;">計（イ+ロ）</td> <td style="text-align: right; border-top: 1px solid black;">1,877百万円</td> </tr> </table> <p>※6. 責任準備金繰入額（△は責任準備金戻入額）の内訳</p> <table style="width: 100%; border-collapse: collapse;"> <tr> <td style="width: 80%;">普通責任準備金繰入額（出再責任準備金控除前）</td> <td style="text-align: right;">8,326百万円</td> </tr> <tr> <td>同上にかかる出再責任準備金繰入額</td> <td style="text-align: right;">4,070百万円</td> </tr> <tr> <td style="border-top: 1px solid black;">差引（イ）</td> <td style="text-align: right; border-top: 1px solid black;">4,255百万円</td> </tr> <tr> <td>払戻積立金繰入額（出再責任準備金控除前）</td> <td style="text-align: right;">△19,274百万円</td> </tr> <tr> <td>同上にかかる出再責任準備金繰入額</td> <td style="text-align: right;">△3百万円</td> </tr> <tr> <td style="border-top: 1px solid black;">差引（ロ）</td> <td style="text-align: right; border-top: 1px solid black;">△19,271百万円</td> </tr> <tr> <td>その他の責任準備金繰入額（ハ）</td> <td style="text-align: right;">△1,751百万円</td> </tr> <tr> <td style="border-top: 1px solid black;">計（イ+ロ+ハ）</td> <td style="text-align: right; border-top: 1px solid black;">△16,767百万円</td> </tr> </table> <p>※7. 利息及び配当金収入の内訳</p> <table style="width: 100%; border-collapse: collapse;"> <tr> <td style="width: 80%;">預貯金利息</td> <td style="text-align: right;">737百万円</td> </tr> <tr> <td>コールローン利息</td> <td style="text-align: right;">10百万円</td> </tr> <tr> <td>買入金銭債権利息</td> <td style="text-align: right;">1百万円</td> </tr> <tr> <td>有価証券利息・配当金</td> <td style="text-align: right;">21,278百万円</td> </tr> <tr> <td>貸付金利息</td> <td style="text-align: right;">813百万円</td> </tr> <tr> <td>不動産賃貸料</td> <td style="text-align: right;">848百万円</td> </tr> <tr> <td>その他利息・配当金</td> <td style="text-align: right;">208百万円</td> </tr> <tr> <td style="border-top: 1px solid black;">計</td> <td style="text-align: right; border-top: 1px solid black;">23,897百万円</td> </tr> </table>	収入保険料	380,309百万円	支払再保険料	69,390百万円	差引	310,918百万円	支払保険金	240,443百万円	回収再保険金	48,635百万円	差引	191,808百万円	支払諸手数料及び集金費	61,686百万円	出再保険手数料	8,374百万円	差引	53,311百万円	支払備金繰入額（出再支払備金控除前、（ロ）に掲げる保険を除く）	3,556百万円	同上にかかる出再支払備金繰入額	1,461百万円	差引（イ）	2,094百万円	地震保険および自動車損害賠償責任保険にかかる支払備金繰入額（ロ）	△217百万円	計（イ+ロ）	1,877百万円	普通責任準備金繰入額（出再責任準備金控除前）	8,326百万円	同上にかかる出再責任準備金繰入額	4,070百万円	差引（イ）	4,255百万円	払戻積立金繰入額（出再責任準備金控除前）	△19,274百万円	同上にかかる出再責任準備金繰入額	△3百万円	差引（ロ）	△19,271百万円	その他の責任準備金繰入額（ハ）	△1,751百万円	計（イ+ロ+ハ）	△16,767百万円	預貯金利息	737百万円	コールローン利息	10百万円	買入金銭債権利息	1百万円	有価証券利息・配当金	21,278百万円	貸付金利息	813百万円	不動産賃貸料	848百万円	その他利息・配当金	208百万円	計	23,897百万円
収入保険料	384,938百万円																																																																																																																								
支払再保険料	66,689百万円																																																																																																																								
差引	318,249百万円																																																																																																																								
支払保険金	245,723百万円																																																																																																																								
回収再保険金	51,015百万円																																																																																																																								
差引	194,708百万円																																																																																																																								
支払諸手数料及び集金費	60,122百万円																																																																																																																								
出再保険手数料	6,888百万円																																																																																																																								
差引	53,233百万円																																																																																																																								
支払備金繰入額（出再支払備金控除前、（ロ）に掲げる保険を除く）	4,339百万円																																																																																																																								
同上にかかる出再支払備金繰入額	△2,784百万円																																																																																																																								
差引（イ）	7,123百万円																																																																																																																								
地震保険および自動車損害賠償責任保険にかかる支払備金繰入額（ロ）	△121百万円																																																																																																																								
計（イ+ロ）	7,002百万円																																																																																																																								
普通責任準備金繰入額（出再責任準備金控除前）	2,958百万円																																																																																																																								
同上にかかる出再責任準備金繰入額	1,118百万円																																																																																																																								
差引（イ）	1,840百万円																																																																																																																								
払戻積立金繰入額（出再責任準備金控除前）	△20,332百万円																																																																																																																								
同上にかかる出再責任準備金繰入額	3百万円																																																																																																																								
差引（ロ）	△20,336百万円																																																																																																																								
その他の責任準備金繰入額（ハ）	6,658百万円																																																																																																																								
計（イ+ロ+ハ）	△11,837百万円																																																																																																																								
預貯金利息	1,348百万円																																																																																																																								
コールローン利息	26百万円																																																																																																																								
買入金銭債権利息	2百万円																																																																																																																								
有価証券利息・配当金	25,228百万円																																																																																																																								
貸付金利息	945百万円																																																																																																																								
不動産賃貸料	855百万円																																																																																																																								
その他利息・配当金	170百万円																																																																																																																								
計	28,577百万円																																																																																																																								
収入保険料	380,309百万円																																																																																																																								
支払再保険料	69,390百万円																																																																																																																								
差引	310,918百万円																																																																																																																								
支払保険金	240,443百万円																																																																																																																								
回収再保険金	48,635百万円																																																																																																																								
差引	191,808百万円																																																																																																																								
支払諸手数料及び集金費	61,686百万円																																																																																																																								
出再保険手数料	8,374百万円																																																																																																																								
差引	53,311百万円																																																																																																																								
支払備金繰入額（出再支払備金控除前、（ロ）に掲げる保険を除く）	3,556百万円																																																																																																																								
同上にかかる出再支払備金繰入額	1,461百万円																																																																																																																								
差引（イ）	2,094百万円																																																																																																																								
地震保険および自動車損害賠償責任保険にかかる支払備金繰入額（ロ）	△217百万円																																																																																																																								
計（イ+ロ）	1,877百万円																																																																																																																								
普通責任準備金繰入額（出再責任準備金控除前）	8,326百万円																																																																																																																								
同上にかかる出再責任準備金繰入額	4,070百万円																																																																																																																								
差引（イ）	4,255百万円																																																																																																																								
払戻積立金繰入額（出再責任準備金控除前）	△19,274百万円																																																																																																																								
同上にかかる出再責任準備金繰入額	△3百万円																																																																																																																								
差引（ロ）	△19,271百万円																																																																																																																								
その他の責任準備金繰入額（ハ）	△1,751百万円																																																																																																																								
計（イ+ロ+ハ）	△16,767百万円																																																																																																																								
預貯金利息	737百万円																																																																																																																								
コールローン利息	10百万円																																																																																																																								
買入金銭債権利息	1百万円																																																																																																																								
有価証券利息・配当金	21,278百万円																																																																																																																								
貸付金利息	813百万円																																																																																																																								
不動産賃貸料	848百万円																																																																																																																								
その他利息・配当金	208百万円																																																																																																																								
計	23,897百万円																																																																																																																								

前事業年度 (自 平成19年4月1日 至 平成20年3月31日)	当事業年度 (自 平成20年4月1日 至 平成21年3月31日)																																																
<p>※8. 金融派生商品費用中の評価損益は1,408百万円の損であります。</p> <p>※9. 時価ヘッジによるヘッジ対象の外貨建債券の為替変動による損益とヘッジ手段である為替予約取引による損益の純額は、金融派生商品費用に計上しております。</p> <p>なお、上記相殺前のヘッジ対象の外貨建債券の為替変動による損失の総額は8,737百万円、ヘッジ手段である為替予約取引による利益の総額は7,328百万円であります。</p> <p>※10. 減損損失に関する事項</p> <p>(1) 資産のグルーピングの方法</p> <p>保険事業等の用に供している不動産等については、保険事業等全体で1つの資産グループとしております。また、賃貸用不動産等及び遊休不動産等については、個別の物件毎に1つの資産グループとしております。</p> <p>(2) 減損損失の認識に至った経緯</p> <p>賃貸資産及び遊休資産のうち、時価が著しく下落しているものについて、帳簿価額を回収可能価額まで減額し、当該減少額を減損損失として特別損失に計上しております。</p> <p>(3) 減損損失を認識した資産グループと減損損失計上額の固定資産の種類ごとの内訳</p> <table border="1" style="width: 100%; border-collapse: collapse;"> <thead> <tr> <th rowspan="2">用途</th> <th rowspan="2">場所</th> <th rowspan="2">種類</th> <th colspan="3">減損損失 (百万円)</th> </tr> <tr> <th>土地</th> <th>建物</th> <th>計</th> </tr> </thead> <tbody> <tr> <td>賃貸資産</td> <td>香川県高松市</td> <td>土地</td> <td colspan="3" style="text-align: center;">97</td> </tr> <tr> <td>遊休資産</td> <td>新潟県妙高市</td> <td>土地</td> <td colspan="3" style="text-align: center;">24</td> </tr> <tr> <td colspan="3" style="text-align: center;">計</td> <td colspan="3" style="text-align: center;">122</td> </tr> </tbody> </table> <p>(4) 回収可能価額の算定方法</p> <p>当該資産の回収可能価額の算定については、正味売却価額を適用しております。</p> <p>なお、正味売却価額については、不動産鑑定評価基準に基づく鑑定評価額を使用しております。</p>	用途	場所	種類	減損損失 (百万円)			土地	建物	計	賃貸資産	香川県高松市	土地	97			遊休資産	新潟県妙高市	土地	24			計			122			<p>※8. 金融派生商品費用中の評価損益は1,853百万円の益であります。</p> <p>※9. 時価ヘッジによるヘッジ対象の外貨建債券の為替変動による損益とヘッジ手段である為替予約取引による損益の純額は、金融派生商品費用に計上しております。</p> <p>なお、上記相殺前のヘッジ対象の外貨建債券の為替変動による損失の額は8,048百万円、ヘッジ手段である為替予約取引による利益の額は5,143百万円であります。</p> <p>※10. 減損損失に関する事項</p> <p>(1) 資産のグルーピングの方法</p> <p style="text-align: right;">同左</p> <p>(2) 減損損失の認識に至った経緯</p> <p style="text-align: right;">同左</p> <p>(3) 減損損失を認識した資産グループと減損損失計上額の固定資産の種類ごとの内訳</p> <table border="1" style="width: 100%; border-collapse: collapse;"> <thead> <tr> <th rowspan="2">用途</th> <th rowspan="2">場所</th> <th rowspan="2">種類</th> <th colspan="3">減損損失 (百万円)</th> </tr> <tr> <th>土地</th> <th>建物</th> <th>計</th> </tr> </thead> <tbody> <tr> <td>遊休資産</td> <td>北海道 釧路市</td> <td>土地及び 建物</td> <td style="text-align: center;">8</td> <td style="text-align: center;">3</td> <td style="text-align: center;">12</td> </tr> <tr> <td colspan="3" style="text-align: center;">計</td> <td style="text-align: center;">8</td> <td style="text-align: center;">3</td> <td style="text-align: center;">12</td> </tr> </tbody> </table> <p>(4) 回収可能価額の算定方法</p> <p style="text-align: right;">同左</p>	用途	場所	種類	減損損失 (百万円)			土地	建物	計	遊休資産	北海道 釧路市	土地及び 建物	8	3	12	計			8	3	12
用途				場所	種類	減損損失 (百万円)																																											
	土地	建物	計																																														
賃貸資産	香川県高松市	土地	97																																														
遊休資産	新潟県妙高市	土地	24																																														
計			122																																														
用途	場所	種類	減損損失 (百万円)																																														
			土地	建物	計																																												
遊休資産	北海道 釧路市	土地及び 建物	8	3	12																																												
計			8	3	12																																												

(株主資本等変動計算書関係)

前事業年度(自平成19年4月1日 至平成20年3月31日)

1. 発行済株式の種類及び総数並びに自己株式の種類及び株式数に関する事項

	前事業年度末 株式数(千株)	当事業年度 増加株式数(千株)	当事業年度 減少株式数(千株)	当事業年度末 株式数(千株)
発行済株式				
普通株式(注1)	400,055	—	10,000	390,055
合計	400,055	—	10,000	390,055
自己株式				
普通株式(注2)(注3)	20,165	47	10,007	10,205
合計	20,165	47	10,007	10,205

(注) 1. 普通株式の発行済株式総数の減少10,000千株は、自己株式の消却による減少であります。

2. 普通株式の自己株式の株式数の増加47千株は、単元未満株式の買取りによる増加であります。

3. 普通株式の自己株式の株式数の減少10,007千株は、自己株式の消却による減少10,000千株及び単元未満株式の売渡しによる減少7千株であります。

2. 配当に関する事項

(1) 配当金支払額

(決議)	株式の種類	配当金の総額	1株当たり 配当額	基準日	効力発生日
平成19年6月27日 定時株主総会	普通株式	3,039百万円	8円	平成19年3月31日	平成19年6月28日

(2) 基準日が当事業年度に属する配当のうち、配当の効力発生日が翌事業年度となるもの

(決議)	株式の種類	配当金の総額	配当の原資	1株当たり 配当額	基準日	効力発生日
平成20年6月26日 定時株主総会	普通株式	3,038百万円	利益剰余金	8円	平成20年3月31日	平成20年6月27日

当事業年度（自平成20年4月1日 至平成21年3月31日）

1. 発行済株式の種類及び総数並びに自己株式の種類及び株式数に関する事項

	前事業年度末 株式数（千株）	当事業年度 増加株式数（千株）	当事業年度 減少株式数（千株）	当事業年度末 株式数（千株）
発行済株式				
普通株式	390,055	—	—	390,055
合計	390,055	—	—	390,055
自己株式				
普通株式（注1）（注2）	10,205	373	82	10,495
合計	10,205	373	82	10,495

（注）1. 普通株式の自己株式の株式数の増加373千株は、単元未満株式の買取りによる増加であります。

2. 普通株式の自己株式の株式数の減少82千株は、単元未満株式の売渡しによる減少であります。

2. 配当に関する事項

(1) 配当金支払額

（決議）	株式の種類	配当金の総額	1株当たり 配当額	基準日	効力発生日
平成20年6月26日 定時株主総会	普通株式	3,038百万円	8円	平成20年3月31日	平成20年6月27日

(2) 基準日が当事業年度に属する配当のうち、配当の効力発生日が翌事業年度となるもの

（決議）	株式の種類	配当金の総額	配当の原資	1株当たり 配当額	基準日	効力発生日
平成21年6月25日 定時株主総会	普通株式	3,036百万円	利益剰余金	8円	平成21年3月31日	平成21年6月26日

(キャッシュ・フロー計算書関係)

前事業年度 (自 平成19年4月1日 至 平成20年3月31日)	当事業年度 (自 平成20年4月1日 至 平成21年3月31日)																
※1. 現金及び現金同等物の期末残高と貸借対照表に掲記されている科目の金額との関係 <div style="text-align: right;">(平成20年3月31日現在)</div> <table style="width: 100%; border-collapse: collapse;"> <tr> <td style="width: 80%;">現金及び預貯金</td> <td style="text-align: right;">37,072百万円</td> </tr> <tr> <td>コールローン</td> <td style="text-align: right;">42,700百万円</td> </tr> <tr> <td>預入期間が3か月を超える 定期預金</td> <td style="text-align: right;">△1,030百万円</td> </tr> <tr> <td style="border-top: 1px solid black;">現金及び現金同等物</td> <td style="text-align: right; border-top: 1px solid black;">78,742百万円</td> </tr> </table>	現金及び預貯金	37,072百万円	コールローン	42,700百万円	預入期間が3か月を超える 定期預金	△1,030百万円	現金及び現金同等物	78,742百万円	※1. 現金及び現金同等物の期末残高と貸借対照表に掲記されている科目の金額との関係 <div style="text-align: right;">(平成21年3月31日現在)</div> <table style="width: 100%; border-collapse: collapse;"> <tr> <td style="width: 80%;">現金及び預貯金</td> <td style="text-align: right;">32,803百万円</td> </tr> <tr> <td>コールローン</td> <td style="text-align: right;">24,300百万円</td> </tr> <tr> <td>預入期間が3か月を超える 定期預金</td> <td style="text-align: right;">△895百万円</td> </tr> <tr> <td style="border-top: 1px solid black;">現金及び現金同等物</td> <td style="text-align: right; border-top: 1px solid black;">56,208百万円</td> </tr> </table>	現金及び預貯金	32,803百万円	コールローン	24,300百万円	預入期間が3か月を超える 定期預金	△895百万円	現金及び現金同等物	56,208百万円
現金及び預貯金	37,072百万円																
コールローン	42,700百万円																
預入期間が3か月を超える 定期預金	△1,030百万円																
現金及び現金同等物	78,742百万円																
現金及び預貯金	32,803百万円																
コールローン	24,300百万円																
預入期間が3か月を超える 定期預金	△895百万円																
現金及び現金同等物	56,208百万円																
2. 投資活動によるキャッシュ・フローには、保険事業に係る資産運用業務から生じるキャッシュ・フローを含んでおります。	2. 同左																

(リース取引関係)

前事業年度(自平成19年4月1日 至平成20年3月31日)及び当事業年度(自平成20年4月1日 至平成21年3月31日)

重要性に乏しいため記載を省略しております。

(有価証券関係)

1. 売買目的有価証券

前事業年度（平成20年3月31日）及び当事業年度（平成21年3月31日）

該当事項はありません。

2. 満期保有目的の債券で時価のあるもの

前事業年度（平成20年3月31日）及び当事業年度（平成21年3月31日）

該当事項はありません。

3. 子会社株式及び関連会社株式で時価のあるもの

前事業年度（平成20年3月31日）及び当事業年度（平成21年3月31日）

該当事項はありません。

4. その他有価証券で時価のあるもの

種類		前事業年度（平成20年3月31日）			当事業年度（平成21年3月31日）		
		取得原価 （百万円）	貸借対照 表計上額 （百万円）	差額 （百万円）	取得原価 （百万円）	貸借対照 表計上額 （百万円）	差額 （百万円）
貸借対照表計上額 が取得原価を超え るもの	公社債	246,347	251,511	5,164	229,741	233,373	3,631
	株式	193,159	359,462	166,303	129,852	195,682	65,830
	外国証券	106,123	110,535	4,411	39,972	41,465	1,493
	その他	2,932	4,494	1,562	684	2,137	1,452
	小計	548,562	726,004	177,442	400,251	472,659	72,407
貸借対照表計上額 が取得原価を超え ないもの	公社債	45,069	44,569	△500	114,170	112,228	△1,942
	株式	12,861	11,630	△1,231	76,047	68,214	△7,833
	外国証券	138,821	132,242	△6,578	146,767	128,472	△18,294
	その他	14,905	13,299	△1,606	12,760	12,267	△493
	小計	211,658	201,741	△9,916	349,746	321,182	△28,564
合計		760,220	927,745	167,525	749,998	793,841	43,842

前事業年度 （平成20年3月31日）	当事業年度 （平成21年3月31日）
<p>1. 貸借対照表において買入金銭債権として処理されている商品投資受益権を「その他」に含めております。</p> <p>2. その他有価証券で時価のあるものについて、706百万円の減損処理を行っております。なお、当該有価証券の減損にあたっては、当事業年度末の時価が取得原価に比べて30%以上下落しているものを全て減損処理の対象としております。</p>	<p>その他有価証券で時価のあるものについて、18,737百万円の減損処理を行っております。なお、当該有価証券の減損にあたっては、当事業年度末の時価が取得原価に比べて30%以上下落しているものを全て減損処理の対象としております。</p>

5. 当事業年度中に売却したその他有価証券

種類	前事業年度 (自 平成19年 4月 1日 至 平成20年 3月 31日)			当事業年度 (自 平成20年 4月 1日 至 平成21年 3月 31日)		
	売却額 (百万円)	売却益の 合計額 (百万円)	売却損の 合計額 (百万円)	売却額 (百万円)	売却益の 合計額 (百万円)	売却損の 合計額 (百万円)
その他有価証券	395,054	28,114	9,982	195,645	16,014	10,254

6. 時価評価されていない主な有価証券の内容及び貸借対照表計上額

前事業年度 (平成20年 3月 31日)		当事業年度 (平成21年 3月 31日)	
(1) 満期保有目的の債券		(1) 満期保有目的の債券	
公社債	122百万円	公社債	42百万円
(2) 子会社株式及び関連会社株式		(2) 子会社株式及び関連会社株式	
株式	392百万円	株式	235百万円
外国証券	3,071百万円	外国証券	2,539百万円
(3) その他有価証券		(3) その他有価証券	
公社債	2百万円	公社債	2百万円
株式	6,408百万円	株式	6,347百万円
外国証券	7,856百万円	外国証券	7,805百万円
その他	51百万円	その他	1百万円
(注) 貸借対照表において買入金銭債権として処理されている貸付債権信託受益権を「その他」に含めております。		—————	

7. その他有価証券のうち満期があるもの及び満期保有目的の債券の償還予定額

種類	前事業年度 (平成20年 3月 31日)				当事業年度 (平成21年 3月 31日)			
	1年以内 (百万円)	1年超 5年以内 (百万円)	5年超 10年以内 (百万円)	10年超 (百万円)	1年以内 (百万円)	1年超 5年以内 (百万円)	5年超 10年以内 (百万円)	10年超 (百万円)
国債	6,316	69,038	25,494	33,850	8,881	67,463	5,045	18,378
地方債	17	2,940	4,350	—	1,526	4,317	4,436	1,373
社債	3,942	49,060	98,830	2,365	8,447	96,049	122,656	7,071
外国証券	9,420	205,775	25,745	1,836	24,035	120,718	23,797	1,021
その他	98	2,592	2,737	—	487	823	2,489	—
合計	19,796	329,407	157,157	38,052	43,378	289,372	158,425	27,844

前事業年度 (平成20年 3月 31日)	当事業年度 (平成21年 3月 31日)
貸借対照表において買入金銭債権として処理されている貸付債権信託受益権 (1年超 5年以内 50百万円) を「その他」に含めております。	—————

(金銭の信託関係)

1. 運用目的の金銭の信託

前事業年度（平成20年3月31日）及び当事業年度（平成21年3月31日）
該当事項はありません。

2. 満期保有目的の金銭の信託

前事業年度（平成20年3月31日）及び当事業年度（平成21年3月31日）
該当事項はありません。

3. 運用目的、満期保有目的以外の金銭の信託

前事業年度（平成20年3月31日）及び当事業年度（平成21年3月31日）
該当事項はありません。

(デリバティブ取引関係)

1. 取引の状況に関する事項

前事業年度 (自 平成19年 4月 1日 至 平成20年 3月31日)	当事業年度 (自 平成20年 4月 1日 至 平成21年 3月31日)
<p>(1) 取引の内容 当社が利用しているデリバティブ取引は、通貨関連では為替予約取引、その他では天候デリバティブ取引であります。</p> <p>(2) 取引に対する取組方針及び取引の利用目的 当社は、現物資産等に係るリスクをヘッジする目的や、一定の取扱高の範囲内において運用収益を獲得する目的から、デリバティブ取引を利用しております。 デリバティブ取引ごとの利用目的は以下のとおりであります。</p> <p>①為替予約取引 : 保有有価証券及び預金の為替変動リスクの軽減</p> <p>②天候デリバティブ: 運用収益の獲得取引</p> <p>(3) 取引に係るリスクの内容 当社が利用している通貨関連のデリバティブ取引は為替相場の変動によるリスクを、天候デリバティブ取引は気象の変動によるリスクを有しております。しかし、当社がデリバティブ取引を利用する主たる目的は保有する現物資産等に係るリスクをヘッジするためであり、デリバティブ取引は当該リスクを効果的に減殺しております。また、運用収益を獲得する目的でデリバティブ取引を利用する場合においても、一定の限度額の範囲内での取引であり、以下のリスク管理体制も確立されているため、そのリスクは極めて限定されております。</p> <p>なお、取引の相手方の契約不履行により損失を被るリスク（信用リスク）の最小化を図るため、当社は信用度の高い優良な金融機関等に限定してデリバティブ取引を行っております。</p> <p>(4) 取引に係るリスクの管理体制 当社では、デリバティブ取引に関する権限規程及び資産運用リスク管理規程を定め、これらの規程に基づいてデリバティブ取引を実施し、管理しております。日常におけるデリバティブ取引の管理については、運用部門とは独立した事務部門（バックオフィス）によるチェックを実施することにより、牽制機能を働かせております。なお、デリバティブ取引状況については、定期的に担当役員に報告する体制を確立しております。</p> <p>以上の日常におけるリスク管理に加えて、リスク管理部門では取締役会等に定期的に報告を行い、デリバティブ取引のポジションについて、利用目的、商品種類、想定元本、損益の報告を行うとともに、オンバランス取引と合わせたリスクの一元管理に取り組んでおります。</p>	<p>(1) 取引の内容 同左</p> <p>(2) 取引に対する取組方針及び取引の利用目的 同左</p> <p>(3) 取引に係るリスクの内容 同左</p> <p>(4) 取引に係るリスクの管理体制 同左</p>

前事業年度 (自 平成19年4月1日 至 平成20年3月31日)	当事業年度 (自 平成20年4月1日 至 平成21年3月31日)
(5) 「取引の時価等に関する事項」に係る補足説明 「取引の時価等に関する事項」の各表における「契約額等」は、デリバティブ取引における契約額又は想定元本であり、当該金額自体がデリバティブ取引に係る市場リスク量や信用リスク量を表すものではありません。	(5) 「取引の時価等に関する事項」に係る補足説明 同左

2. 取引の時価等に関する事項

(1) 通貨関連

前事業年度（平成20年3月31日）及び当事業年度（平成21年3月31日）

該当事項はありません。

(注) ヘッジ会計が適用されているものについては、記載対象から除いております。

(参考) 時価ヘッジを適用しているものは以下のとおりであります。

種 類	前事業年度（平成20年3月31日）				当事業年度（平成21年3月31日）			
	契約額等 (百万円)	うち1年超 (百万円)	時価 (百万円)	評価損益 (百万円)	契約額等 (百万円)	うち1年超 (百万円)	時価 (百万円)	評価損益 (百万円)
市場取引以外の取引 為替予約取引 売建								
米ドル	44,013	—	41,424	2,589	53,100	—	55,383	△2,282
ユーロ	40,859	—	41,546	△686	30,708	—	33,277	△2,569
英ポンド	20,985	—	18,697	2,288	7,342	—	7,615	△273
カナダドル	8,075	—	7,522	553	4,271	—	4,456	△185
豪ドル	—	—	—	—	7,628	—	7,953	△325
デンマーククローネ	—	—	—	—	1,512	—	1,715	△202
合 計	—	—	—	4,744	—	—	—	△5,838

(2) 金利関連

前事業年度（平成20年3月31日）及び当事業年度（平成21年3月31日）

該当事項はありません。

(3) 株式関連

前事業年度（平成20年3月31日）及び当事業年度（平成21年3月31日）

該当事項はありません。

(4) 債券関連

前事業年度（平成20年3月31日）及び当事業年度（平成21年3月31日）

該当事項はありません。

(5) その他

種 類	前事業年度（平成20年3月31日）				当事業年度（平成21年3月31日）			
	契約額等 （百万円）	うち1年超 （百万円）	時価 （百万円）	評価損益 （百万円）	契約額等 （百万円）	うち1年超 （百万円）	時価 （百万円）	評価損益 （百万円）
市場取引以外の取引 天候デリバティブ取引								
売建	0 (0)	— (—)	0	0	— (—)	— (—)	—	—
買建	0 (0)	— (—)	0	—	— (—)	— (—)	—	—
合 計	—	—	—	0	—	—	—	—

前事業年度（平成20年3月31日）	当事業年度（平成21年3月31日）
1. 時価の算定方法 取引先金融機関等から提示された価格によっております。	
2. 「契約額等」欄下段の()書きの金額は、貸借対照表に計上したオプション料であります。	

(退職給付関係)

前事業年度	当事業年度																																																																												
<p>1. 採用している退職給付制度の概要 当社は、確定給付型の制度として、確定給付企業年金（規約型）制度及び退職一時金制度を設けております。</p> <p>2. 退職給付債務に関する事項 （平成20年3月31日） （単位：百万円）</p> <table style="width: 100%; border-collapse: collapse;"> <tr> <td style="width: 80%;">イ. 退職給付債務</td> <td style="text-align: right;">△51,672</td> </tr> <tr> <td>ロ. 年金資産</td> <td style="text-align: right;">48,835</td> </tr> <tr> <td>ハ. 未積立退職給付債務（イ+ロ）</td> <td style="text-align: right;">△2,836</td> </tr> <tr> <td>ニ. 未認識数理計算上の差異</td> <td style="text-align: right;">112</td> </tr> <tr> <td>ホ. 退職給付引当金（ハ+ニ）</td> <td style="text-align: right;">△2,724</td> </tr> </table> <p>3. 退職給付費用に関する事項 （自平成19年4月1日 至平成20年3月31日） （単位：百万円）</p> <table style="width: 100%; border-collapse: collapse;"> <tr> <td style="width: 80%;">イ. 勤務費用</td> <td style="text-align: right;">1,999</td> </tr> <tr> <td>ロ. 利息費用</td> <td style="text-align: right;">1,028</td> </tr> <tr> <td>ハ. 期待運用収益</td> <td style="text-align: right;">△470</td> </tr> <tr> <td>ニ. 数理計算上の差異の費用処理額</td> <td style="text-align: right;">△636</td> </tr> <tr> <td>ホ. 退職給付費用 （イ+ロ+ハ+ニ）</td> <td style="text-align: right;">1,920</td> </tr> </table> <p>4. 退職給付債務等の計算の基礎に関する事項</p> <table style="width: 100%; border-collapse: collapse;"> <tr> <td style="width: 40%;">イ. 退職給付見込額の期間配分方法</td> <td style="width: 20%;">期間定額基準</td> <td style="width: 40%;"></td> </tr> <tr> <td>ロ. 割引率</td> <td>2.0%</td> <td></td> </tr> <tr> <td>ハ. 期待運用収益率</td> <td></td> <td></td> </tr> <tr> <td>確定給付企業年金（規約型）</td> <td>1.5%</td> <td></td> </tr> <tr> <td>退職給付信託</td> <td>0.0%</td> <td></td> </tr> <tr> <td>ニ. 数理計算上の差異の処理年数</td> <td>13年</td> <td></td> </tr> </table> <p style="font-size: small;">（各事業年度の発生時における従業員の平均残存勤務期間以内の一定の年数による定額法により按分した額を、それぞれ発生の翌事業年度から費用処理することとしております。）</p>	イ. 退職給付債務	△51,672	ロ. 年金資産	48,835	ハ. 未積立退職給付債務（イ+ロ）	△2,836	ニ. 未認識数理計算上の差異	112	ホ. 退職給付引当金（ハ+ニ）	△2,724	イ. 勤務費用	1,999	ロ. 利息費用	1,028	ハ. 期待運用収益	△470	ニ. 数理計算上の差異の費用処理額	△636	ホ. 退職給付費用 （イ+ロ+ハ+ニ）	1,920	イ. 退職給付見込額の期間配分方法	期間定額基準		ロ. 割引率	2.0%		ハ. 期待運用収益率			確定給付企業年金（規約型）	1.5%		退職給付信託	0.0%		ニ. 数理計算上の差異の処理年数	13年		<p>1. 採用している退職給付制度の概要 同左</p> <p>2. 退職給付債務に関する事項 （平成21年3月31日） （単位：百万円）</p> <table style="width: 100%; border-collapse: collapse;"> <tr> <td style="width: 80%;">イ. 退職給付債務</td> <td style="text-align: right;">△51,321</td> </tr> <tr> <td>ロ. 年金資産</td> <td style="text-align: right;">45,883</td> </tr> <tr> <td>ハ. 未積立退職給付債務（イ+ロ）</td> <td style="text-align: right;">△5,438</td> </tr> <tr> <td>ニ. 未認識数理計算上の差異</td> <td style="text-align: right;">5,101</td> </tr> <tr> <td>ホ. 退職給付引当金（ハ+ニ）</td> <td style="text-align: right;">△337</td> </tr> </table> <p>3. 退職給付費用に関する事項 （自平成20年4月1日 至平成21年3月31日） （単位：百万円）</p> <table style="width: 100%; border-collapse: collapse;"> <tr> <td style="width: 80%;">イ. 勤務費用</td> <td style="text-align: right;">1,965</td> </tr> <tr> <td>ロ. 利息費用</td> <td style="text-align: right;">1,026</td> </tr> <tr> <td>ハ. 期待運用収益</td> <td style="text-align: right;">△476</td> </tr> <tr> <td>ニ. 数理計算上の差異の費用処理額</td> <td style="text-align: right;">△148</td> </tr> <tr> <td>ホ. 退職給付費用 （イ+ロ+ハ+ニ）</td> <td style="text-align: right;">2,367</td> </tr> </table> <p>4. 退職給付債務等の計算の基礎に関する事項</p> <table style="width: 100%; border-collapse: collapse;"> <tr> <td style="width: 40%;">イ. 退職給付見込額の期間配分方法</td> <td style="width: 20%;">同左</td> <td style="width: 40%;"></td> </tr> <tr> <td>ロ. 割引率</td> <td>2.0%</td> <td></td> </tr> <tr> <td>ハ. 期待運用収益率</td> <td></td> <td></td> </tr> <tr> <td>確定給付企業年金（規約型）</td> <td>1.5%</td> <td></td> </tr> <tr> <td>退職給付信託</td> <td>0.0%</td> <td></td> </tr> <tr> <td>ニ. 数理計算上の差異の処理年数</td> <td>11年</td> <td></td> </tr> </table> <p style="font-size: small;">（同左）</p>	イ. 退職給付債務	△51,321	ロ. 年金資産	45,883	ハ. 未積立退職給付債務（イ+ロ）	△5,438	ニ. 未認識数理計算上の差異	5,101	ホ. 退職給付引当金（ハ+ニ）	△337	イ. 勤務費用	1,965	ロ. 利息費用	1,026	ハ. 期待運用収益	△476	ニ. 数理計算上の差異の費用処理額	△148	ホ. 退職給付費用 （イ+ロ+ハ+ニ）	2,367	イ. 退職給付見込額の期間配分方法	同左		ロ. 割引率	2.0%		ハ. 期待運用収益率			確定給付企業年金（規約型）	1.5%		退職給付信託	0.0%		ニ. 数理計算上の差異の処理年数	11年	
イ. 退職給付債務	△51,672																																																																												
ロ. 年金資産	48,835																																																																												
ハ. 未積立退職給付債務（イ+ロ）	△2,836																																																																												
ニ. 未認識数理計算上の差異	112																																																																												
ホ. 退職給付引当金（ハ+ニ）	△2,724																																																																												
イ. 勤務費用	1,999																																																																												
ロ. 利息費用	1,028																																																																												
ハ. 期待運用収益	△470																																																																												
ニ. 数理計算上の差異の費用処理額	△636																																																																												
ホ. 退職給付費用 （イ+ロ+ハ+ニ）	1,920																																																																												
イ. 退職給付見込額の期間配分方法	期間定額基準																																																																												
ロ. 割引率	2.0%																																																																												
ハ. 期待運用収益率																																																																													
確定給付企業年金（規約型）	1.5%																																																																												
退職給付信託	0.0%																																																																												
ニ. 数理計算上の差異の処理年数	13年																																																																												
イ. 退職給付債務	△51,321																																																																												
ロ. 年金資産	45,883																																																																												
ハ. 未積立退職給付債務（イ+ロ）	△5,438																																																																												
ニ. 未認識数理計算上の差異	5,101																																																																												
ホ. 退職給付引当金（ハ+ニ）	△337																																																																												
イ. 勤務費用	1,965																																																																												
ロ. 利息費用	1,026																																																																												
ハ. 期待運用収益	△476																																																																												
ニ. 数理計算上の差異の費用処理額	△148																																																																												
ホ. 退職給付費用 （イ+ロ+ハ+ニ）	2,367																																																																												
イ. 退職給付見込額の期間配分方法	同左																																																																												
ロ. 割引率	2.0%																																																																												
ハ. 期待運用収益率																																																																													
確定給付企業年金（規約型）	1.5%																																																																												
退職給付信託	0.0%																																																																												
ニ. 数理計算上の差異の処理年数	11年																																																																												

(税効果会計関係)

前事業年度 (平成20年3月31日)	当事業年度 (平成21年3月31日)
1. 繰延税金資産及び繰延税金負債の発生の主な原因別の内訳 (単位：百万円)	1. 繰延税金資産及び繰延税金負債の発生の主な原因別の内訳 (単位：百万円)
繰延税金資産	繰延税金資産
責任準備金 44,909	責任準備金 46,310
有価証券評価損 4,973	有価証券評価損 11,194
支払備金 3,996	繰越欠損金 3,867
退職給付引当金 3,699	減価償却超過額 3,557
減価償却超過額 3,007	退職給付引当金 2,905
価格変動準備金 2,548	支払備金 2,445
貸倒引当金 325	貸倒引当金 282
その他 5,087	価格変動準備金 219
繰延税金資産小計 68,549	その他 4,501
評価性引当額 △1,296	繰延税金資産小計 75,284
繰延税金資産合計 67,252	評価性引当額 △2,295
	繰延税金資産合計 72,988
繰延税金負債	繰延税金負債
その他有価証券評価差額金 △58,218	その他有価証券評価差額金 △15,203
固定資産圧縮積立金 △644	固定資産圧縮積立金 △631
繰延税金負債合計 △58,863	繰延税金負債合計 △15,835
繰延税金資産の純額 8,389	繰延税金資産の純額 57,153
2. 法定実効税率と税効果会計適用後の法人税等の負担率との間に重要な差異があるときの、当該差異の原因となった主要な項目別の内訳 (単位：%)	2. 法定実効税率と税効果会計適用後の法人税等の負担率との間に重要な差異があるときの、当該差異の原因となった主要な項目別の内訳 法定実効税率と税効果会計適用後の法人税等の負担率との間の差異が法定実効税率の100分の5以下であるため、注記を省略しております。
国内の法定実効税率 (調整) 36.15	
受取配当金等の益金不算入額 △12.16	
評価性引当額の増加額 12.08	
交際費等の損金不算入額 2.53	
住民税均等割等 1.58	
その他 △0.29	
税効果会計適用後の法人税等の負担率 39.89	

(持分法損益等)

前事業年度（自平成19年4月1日 至平成20年3月31日）及び当事業年度（自平成20年4月1日 至平成21年3月31日）

重要性に乏しいため記載を省略しております。

(関連当事者情報)

前事業年度（自平成19年4月1日 至平成20年3月31日）及び当事業年度（自平成20年4月1日 至平成21年3月31日）

関連当事者情報について記載すべき重要なものではありません。

(1株当たり情報)

前事業年度 (自 平成19年4月1日 至 平成20年3月31日)		当事業年度 (自 平成20年4月1日 至 平成21年3月31日)	
1株当たり純資産額	719.51円	1株当たり純資産額	485.73円
1株当たり当期純利益金額	16.98円	1株当たり当期純損失金額	17.74円
なお、潜在株式調整後1株当たり当期純利益金額については、潜在株式が存在しないため記載しておりません。		なお、潜在株式調整後1株当たり当期純利益金額については、1株当たり当期純損失であり、また、潜在株式が存在しないため記載しておりません。	

(注) 1. 1株当たり当期純利益金額又は1株当たり当期純損失金額の算定上の基礎は、以下のとおりであります。

	前事業年度 (自 平成19年4月1日 至 平成20年3月31日)	当事業年度 (自 平成20年4月1日 至 平成21年3月31日)
当期純利益又は当期純損失(△) (百万円)	6,450	△6,738
普通株主に帰属しない金額(百万円)	—	—
普通株式に係る当期純利益 又は当期純損失(△)(百万円)	6,450	△6,738
普通株式の期中平均株式数(千株)	379,867	379,694

2. 1株当たり純資産額の算定上の基礎は、以下のとおりであります。

	前事業年度末 (平成20年3月31日)	当事業年度末 (平成21年3月31日)
純資産の部の合計額(百万円)	273,308	184,364
純資産の部の合計額から控除する金額 (百万円)	—	—
普通株式に係る期末の純資産額(百万円)	273,308	184,364
1株当たり純資産額の算定に用いられた 期末の普通株式の数(千株)	379,850	379,560

(重要な後発事象)

前事業年度(自平成19年4月1日 至平成20年3月31日)及び当事業年度(自平成20年4月1日 至平成21年3月31日)

該当事項はありません。

⑤【附属明細表】

a) 事業費明細表

	区分	金額（百万円）
損害調査費・営業費及び一般管理費	人件費	36,038
	給与	(28,533)
	賞与引当金繰入額	(580)
	退職金	(1)
	退職給付引当金繰入額	(2,367)
	厚生費	(4,556)
	物件費	36,418
	減価償却費	(3,758)
	土地建物機械賃借料	(3,441)
	営繕費	(1,169)
	旅費交通費	(813)
	通信費	(1,450)
	事務費	(3,214)
	広告費	(709)
	諸会費・寄附金・交際費	(1,655)
	その他物件費	(20,206)
	税金	3,387
	拠出金	△11
	負担金	200
		計
	(損害調査費)	(17,623)
	(営業費及び一般管理費)	(58,410)
諸手数料及び集金費	代理店手数料等	57,380
	保険仲立人手数料	358
	募集費	348
	集金費	1,290
	受再保険手数料	2,309
	出再保険手数料	△8,374
	計	53,311
事業費合計		129,345

(注) 1. 金額は当事業年度の損益計算書における損害調査費、営業費及び一般管理費並びに諸手数料及び集金費の合計であります。

2. その他物件費の主な内訳は業務委託費、ソフトウェア開発費用等であります。

3. 負担金は保険業法第265条の33の規定に基づく保険契約者保護機構負担金であります。

b) 有形固定資産等明細表

資産の種類	前期末残高 (百万円)	当期増加額 (百万円)	当期減少額 (百万円)	当期末残高 (百万円)	当期末減価 償却累計額 又は償却累 計額 (百万円)	当期償却額 (百万円)	差引当期末残 高 (百万円)
有形固定資産							
土地	24,855	—	142 (8)	24,713	—	—	24,713
建物	75,614	658	1,224 (3)	75,048	49,088	1,872	25,960
その他の有形固定資産	15,605	1,262	3,387	13,481	10,064	1,883	3,416
建設仮勘定	0	2,687	—	2,688	—	—	2,688
有形固定資産計	116,076	4,608	4,754 (12)	115,930	59,152	3,756	56,778
無形固定資産							
その他の無形固定資産	—	—	—	273	37	2	236
施設利用権	(—)	(—)	(—)	(37)	(28)	(1)	(9)
商標権	(—)	(—)	(—)	(10)	(8)	(1)	(2)
電話加入権	(—)	(—)	(—)	(225)	(—)	(—)	(225)
無形固定資産計	—	—	—	273	37	2	236
長期前払費用	—	—	—	—	—	—	—
繰延資産							
—	—	—	—	—	—	—	—
繰延資産計	—	—	—	—	—	—	—

(注) 1. 「当期減少額」欄の()内は内書きで、減損損失の計上額であります。

2. 無形固定資産の金額は資産の総額の1%以下であるため、「前期末残高」、「当期増加額」及び「当期減少額」の記載を省略しております。

c) 社債明細表

該当事項はありません。

d) 借入金等明細表

区分	前期末残高 (百万円)	当期末残高 (百万円)	平均利率 (%)	返済期限
1年以内に返済予定の長期借入金	0	2	4.43	—
1年以内に返済予定のリース債務	—	—	—	—
長期借入金 (1年以内に返済予定のものを除く。)	6	3	3.15	平成22年9月20日 ～平成32年9月20日
リース債務 (1年以内に返済予定のものを除く。)	—	—	—	—
計	6	6	—	—

(注) 1. 長期借入金（1年以内に返済予定のものを除く。）の決算日後5年内における返済予定額は以下のとおりであります。

	1年超 2年以内	2年超 3年以内	3年超 4年以内	4年超 5年以内
長期借入金（百万円）	0	0	0	0

2. 「平均利率」については、期末借入残高に対する加重平均利率を記載しております。

e) 引当金明細表

区分	前期末残高 (百万円)	当期増加額 (百万円)	当期減少額 (目的使用) (百万円)	当期減少額 (その他) (百万円)	当期末残高 (百万円)
貸倒引当金					
一般貸倒引当金	65	56	—	65	56
個別貸倒引当金	952	787	194	757	787
特定海外債権引当勘定	—	—	—	—	—
貸倒引当金計	1,017	844	194	823	844
投資損失引当金	2	2	0	2	2
賞与引当金	545	580	545	—	580
価格変動準備金	7,050	607	7,050	—	607

(注) 一般貸倒引当金、個別貸倒引当金及び投資損失引当金の当期減少額（その他）は、洗替による取崩額であります。

(2) 【主な資産及び負債の内容】

当事業年度末（平成21年3月31日）における主な資産及び負債の内容は次のとおりであります。

① 現金及び預貯金

内訳は次のとおりであります。

区分	期末残高（百万円）
現金	83
預貯金	32,720
（郵便振替・郵便貯金）	(384)
（当座預金）	(130)
（普通預金）	(23,320)
（通知預金）	(5,035)
（定期預金）	(3,849)
計	32,803

② 買入金銭債権

該当事項はありません。

③ 金銭の信託

該当事項はありません。

④ 有価証券

有価証券の内訳及び異動明細は次のとおりであります。

区分	前期末残高 (百万円)	当期増加額 (百万円)	当期評価益 (百万円)	当期減少額 (百万円)	当期評価損 (百万円)	評価差額 (百万円)	当期末残高 (百万円)
国債	134,699	10,085	—	44,035	—	△981	99,768
地方債	7,308	4,451	—	86	—	△20	11,653
社債	154,198	109,976	—	27,976	—	△1,973	234,225
株式	377,894	25,253	—	15,148	10,444	△107,075	270,479
外国証券	253,705	84,140	—	140,894	1,981	△14,685	180,283
その他の証券	16,890	21,709	—	18,596	6,591	994	14,405
計	944,697	255,617	—	246,738	19,017	△123,741	810,817

有価証券中その主要部分を占める株式の内訳は次のとおりであります。

区分	株数 (株)	貸借対照表計上額	
		金額 (百万円)	構成比 (%)
化学	53,196,163	65,165	24.09
金融保険業	98,434,376	47,455	17.55
陸運業	88,266,447	26,484	9.79
電気・ガス業	47,314,781	25,815	9.54
商業	35,126,602	15,636	5.78
電気機器	26,363,283	15,305	5.66
輸送用機器	20,618,204	12,555	4.64
機械	18,573,270	8,180	3.03
鉄鋼	52,550,410	7,817	2.89
倉庫・運輸関連業	12,346,845	6,536	2.42
その他	96,705,230	39,526	14.61
計	549,495,611	270,479	100.00

(注) 1. 業種別区分は、証券取引所の業種分類に準じております。

2. 化学は医薬品を、陸運業は空運業を含んでおります。また、卸売業及び小売業は商業として、銀行業、保険業及びその他金融業は金融保険業として記載しております。

⑤ 貸付金

a) 貸付金担保別内訳

貸付金の担保別内訳は次のとおりであります。

区分	前期末残高 (百万円)	構成比 (%)	当期末残高 (百万円)	構成比 (%)
担保貸付	7,942	17.33	7,951	19.50
有価証券担保貸付	(—)	(—)	(—)	(—)
不動産・動産・財団担保貸付	(7,942)	(17.33)	(7,951)	(19.50)
指名債権担保貸付	(—)	(—)	(—)	(—)
保証貸付	10,680	23.30	9,238	22.65
信用貸付	23,289	50.81	20,058	49.18
その他	1,600	3.49	1,419	3.48
一般貸付計	43,513	94.93	38,667	94.81
約款貸付	2,322	5.07	2,118	5.19
合計	45,835	100.00	40,785	100.00
(うち劣後特約付き貸付)	(16,800)	(36.65)	(16,350)	(40.09)

b) 貸付金業種別内訳

貸付金の業種別内訳は次のとおりであります。

区分	前期末残高 (百万円)	当期末残高 (百万円)	当期増減(△)額 (百万円)
農林・水産業	—	—	—
鉱業・採石業・砂利採取業	—	—	—
建設業	43	—	△43
製造業	47	—	△47
卸売業・小売業	21	13	△8
金融業・保険業	20,954	19,257	△1,697
不動産業・物品賃貸業	3,589	2,008	△1,581
情報通信業	—	—	—
運輸業・郵便業	66	3	△63
電気・ガス・熱供給・水道業	537	530	△6
サービス業等	125	115	△10
その他	17,617	16,328	△1,288
(うち個人住宅・消費者ローン)	(16,895)	(15,613)	(△1,281)
計	43,002	38,256	△4,746
公共団体	203	142	△61
公社・公団	307	269	△38
約款貸付	2,322	2,118	△204
合計	45,835	40,785	△5,049

(注) 業種別区分は、日本標準産業分類の大分類に準じております。なお、当期から日本標準産業分類の大分類の改正により業種区分を変更しており、前期末残高については、改正後の様式に基づき表示しております。

⑥ その他資産

a) 未収保険料・代理店貸

未収保険料は、元受保険契約の保険料の未収入金で、当社直扱のものを示し、代理店貸は、元受保険契約の保険料の未収入金で代理店扱のもの（ただし、代理店手数料を差し引いた正味）を示しております。

未収保険料及び代理店貸の種目別の残高は次のとおりであります。

区分	火災 (百万円)	海上 (百万円)	傷害 (百万円)	自動車 (百万円)	自動車損 害賠償責 任 (百万円)	その他 (百万円)	計 (百万円)
未収保険料	16	33	△37	19	—	80	113
代理店貸	3,648	297	1,488	4,708	—	5,129	15,272
計	3,665	330	1,451	4,728	—	5,209	15,385

(注) 停滞期間 = $\frac{\text{未収保険料 (計)} + \text{代理店貸 (計)}}{\text{月平均保険料 (元受保険料 - 諸戻金 - 代理店手数料)}} = 0.60 \text{ カ月}$

b) 外国代理店貸 2百万円

外国代理店が管理する当社勘定残高であります。

c) 共同保険貸 2,936百万円

当社が共同保険の幹事会社として立て替えて支払った同業他社分の保険金のうち未回収額を示す勘定であります。

d) 再保険貸 11,504百万円

当社と国内同業他社との間の再保険授受によって生ずる勘定のうち、同業他社に対する未回収額を示す勘定であります。

e) 外国再保険貸 5,819百万円

外国所在の保険会社との間の再保険授受によって生ずる勘定のうち、相手保険会社に対する未回収額を示す勘定であります。

f) 地震保険預託金 19,143百万円

地震保険の受再保険料及び運用益を日本地震再保険株式会社に預託しているものであります。

g) 仮払金 8,301百万円

勘定科目未定の支払金及び内払的性質の支払金を処理する勘定であります。その主なものは、保険金関係6,884百万円であります。

⑦ 保険契約準備金

a) 支払備金 125,808百万円

当期末において既に発生した又は発生したと認められる損害につき、将来保険契約に基づきてん補するに必要と認められる金額を保険業法第117条、同施行規則第72条及び第73条の規定に基づき積み立てたものであります。

b) 責任準備金 758,795百万円

将来発生することあるべき損害及び異常災害損失のてん補並びに将来支払期日が到来する払戻金及び返戻金等の支払に充てるなど保険契約上の責任遂行のため、保険業法第116条、同施行規則第70条及び第71条の規定に基づき積み立てたものであります。

当期末における支払備金及び責任準備金を主要な営業保険種目別に示すと次のとおりであります。

区分	支払備金 (百万円)	責任準備金 (百万円)	(うち異常危険準備金) (百万円)	計 (百万円)
火災	11,697	289,995	(55,134)	301,692
海上	2,938	10,326	(8,028)	13,265
傷害	11,504	256,366	(15,933)	267,871
自動車	66,086	61,720	(12,795)	127,807
自動車損害賠償責任	9,922	77,348	(-)	87,271
その他	23,657	63,038	(22,086)	86,696
計	125,808	758,795	(113,978)	884,604

⑧ その他負債

a) 共同保険借 546百万円

当社が共同保険の幹事会社として契約者から収納した同業他社分の保険料のうち、未払額を示す勘定であります。

b) 再保険借 8,333百万円

当社と国内同業他社との間の再保険授受によって生ずる勘定のうち、同業他社に対する未払額を示す勘定であります。

c) 外国再保険借 2,259百万円

外国所在の保険会社との間の再保険授受によって生ずる勘定のうち、相手会社に対する未払額を示す勘定であります。

d) 仮受金 5,167百万円

勘定科目未定の受入金及び内入的性質の受入金を処理する勘定であります。その主なものは平成21年度以降責任開始の自賠償保険料2,101百万円であります。

(3) 【その他】

① 当事業年度における四半期情報

	第1四半期 自平成20年4月1日 至平成20年6月30日	第2四半期 自平成20年7月1日 至平成20年9月30日	第3四半期 自平成20年10月1日 至平成20年12月31日	第4四半期 自平成21年1月1日 至平成21年3月31日
正味収入保険料（百万円）	78,193	77,542	78,527	76,654
税引前四半期純利益金額 又は税引前四半期純損失金額 （△）（百万円）	3,948	399	△13,657	△1,410
四半期純利益金額 又は四半期純損失金額（△） （百万円）	2,643	△143	△8,227	△1,010
1株当たり四半期純利益金額 又は1株当たり四半期純損失 金額（△）（円）	6.95	△0.37	△21.67	△2.66

② その他

該当事項はありません。

第6【提出会社の株式事務の概要】

事業年度	4月1日から3月31日まで
定時株主総会	4月1日から4か月以内
基準日	3月31日
剰余金の配当の基準日	3月31日
1単元の株式数	1,000株
単元未満株式の買取り・売渡し	
取扱場所	(特別口座) 東京都千代田区丸の内一丁目4番5号 三菱UFJ信託銀行株式会社 証券代行部
株主名簿管理人	(特別口座) 東京都千代田区丸の内一丁目4番5号 三菱UFJ信託銀行株式会社
取次所	—
買取・売渡手数料	無料
公告掲載方法	電子公告により行います。ただし、事故その他やむを得ない事由によって電子公告による公告をすることができない場合は、日本経済新聞に掲載して行います。 なお、電子公告は当社のホームページに掲載しており、そのアドレスは次のとおりであります。 http://www.nissaydowa.co.jp
株主に対する特典	ありません

(注) 当社定款の定めにより、単元未満株式を有する株主は、その有する単元未満株式について、次に掲げる権利以外の権利を行使することができません。

- (1) 会社法第189条第2項各号に掲げる権利
- (2) 会社法第166条第1項の規定による請求をする権利
- (3) 株主の有する株式数に応じて募集株式の割当て及び募集新株予約権の割当てを受ける権利
- (4) 株主の有する単元未満株式の数と併せて単元株式数となる数の株式を売り渡すことを請求する権利

第7【提出会社の参考情報】

1【提出会社の親会社等の情報】

当社は、金融商品取引法第24条の7第1項に規定する親会社等はありません。

2【その他の参考情報】

当事業年度の開始日から有価証券報告書提出日までの間に、次の書類を提出しております。

(1) 有価証券報告書及びその添付書類

事業年度（第65期）（自 平成19年4月1日 至 平成20年3月31日）
平成20年6月27日 関東財務局長に提出

(2) 四半期報告書及び確認書

（第66期第1四半期）（自 平成20年4月1日 至 平成20年6月30日）
平成20年8月14日 関東財務局長に提出

（第66期第2四半期）（自 平成20年7月1日 至 平成20年9月30日）
平成20年11月27日 関東財務局長に提出

（第66期第3四半期）（自 平成20年10月1日 至 平成20年12月31日）
平成21年2月13日 関東財務局長に提出

(3) 臨時報告書

平成21年1月23日 関東財務局長に提出

企業内容等の開示に関する内閣府令第19条第2項第6号の2（株式交換）の規定に基づく臨時報告書であります。

平成21年1月23日 関東財務局長に提出

企業内容等の開示に関する内閣府令第19条第2項第7号の3（吸収合併）の規定に基づく臨時報告書であります。

平成21年6月2日 関東財務局長に提出

企業内容等の開示に関する内閣府令第19条第2項第9号（代表取締役の異動）の規定に基づく臨時報告書であります。

第二部【提出会社の保証会社等の情報】

該当事項はありません。

独立監査人の監査報告書

平成20年6月26日

ニッセイ同和損害保険株式会社

取締役会 御中

監査法人 トーマツ

指定社員 公認会計士 吉益 裕二 印
業務執行社員

指定社員 公認会計士 佐藤 誠 印
業務執行社員

当監査法人は、金融商品取引法第193条の2第1項の規定に基づく監査証明を行うため、「経理の状況」に掲げられているニッセイ同和損害保険株式会社の平成19年4月1日から平成20年3月31日までの第65期事業年度の財務諸表、すなわち、貸借対照表、損益計算書、株主資本等変動計算書、キャッシュ・フロー計算書及び附属明細表について監査を行った。この財務諸表の作成責任は経営者にあり、当監査法人の責任は独立の立場から財務諸表に対する意見を表明することにある。

当監査法人は、我が国において一般に公正妥当と認められる監査の基準に準拠して監査を行った。監査の基準は、当監査法人に財務諸表に重要な虚偽の表示がないかどうかの合理的な保証を得ることを求めている。監査は、試査を基礎として行われ、経営者が採用した会計方針及びその適用方法並びに経営者によって行われた見積りの評価も含め全体としての財務諸表の表示を検討することを含んでいる。当監査法人は、監査の結果として意見表明のための合理的な基礎を得たと判断している。

当監査法人は、上記の財務諸表が、我が国において一般に公正妥当と認められる企業会計の基準に準拠して、ニッセイ同和損害保険株式会社の平成20年3月31日現在の財政状態並びに同日をもって終了する事業年度の経営成績及びキャッシュ・フローの状況をすべての重要な点において適正に表示しているものと認める。

会社と当監査法人又は業務執行社員との間には、公認会計士法の規定により記載すべき利害関係はない。

以上

(注) 1. 上記は、監査報告書の原本に記載された事項を電子化したものであり、その原本は当社が別途保管しております。

2. 財務諸表の範囲にはXBRLデータ自体は含まれていません。

独立監査人の監査報告書及び内部統制監査報告書

平成21年6月25日

ニッセイ同和損害保険株式会社

取締役会 御中

監査法人 トーマツ

指定社員 業務執行社員	公認会計士	宮崎 茂	印
指定社員 業務執行社員	公認会計士	佐藤 誠	印
指定社員 業務執行社員	公認会計士	鈴木 順二	印

<財務諸表監査>

当監査法人は、金融商品取引法第193条の2第1項の規定に基づく監査証明を行うため、「経理の状況」に掲げられているニッセイ同和損害保険株式会社の平成20年4月1日から平成21年3月31日までの第66期事業年度の財務諸表、すなわち、貸借対照表、損益計算書、株主資本等変動計算書、キャッシュ・フロー計算書及び附属明細表について監査を行った。この財務諸表の作成責任は経営者にあり、当監査法人の責任は独立の立場から財務諸表に対する意見を表明することにある。

当監査法人は、我が国において一般に公正妥当と認められる監査の基準に準拠して監査を行った。監査の基準は、当監査法人に財務諸表に重要な虚偽の表示がないかどうかの合理的な保証を得ることを求めている。監査は、試査を基礎として行われ、経営者が採用した会計方針及びその適用方法並びに経営者によって行われた見積りの評価も含め全体としての財務諸表の表示を検討することを含んでいる。当監査法人は、監査の結果として意見表明のための合理的な基礎を得たと判断している。

当監査法人は、上記の財務諸表が、我が国において一般に公正妥当と認められる企業会計の基準に準拠して、ニッセイ同和損害保険株式会社の平成21年3月31日現在の財政状態並びに同日をもって終了する事業年度の経営成績及びキャッシュ・フローの状況をすべての重要な点において適正に表示しているものと認める。

<内部統制監査>

当監査法人は、金融商品取引法第193条の2第2項の規定に基づく監査証明を行うため、ニッセイ同和損害保険株式会社の平成21年3月31日現在の内部統制報告書について監査を行った。財務報告に係る内部統制を整備及び運用並びに内部統制報告書を作成する責任は、経営者にあり、当監査法人の責任は、独立の立場から内部統制報告書に対する意見を表明することにある。また、財務報告に係る内部統制により財務報告の虚偽の記載を完全には防止又は発見することができない可能性がある。

当監査法人は、我が国において一般に公正妥当と認められる財務報告に係る内部統制の監査の基準に準拠して内部統制監査を行った。財務報告に係る内部統制の監査の基準は、当監査法人に内部統制報告書に重要な虚偽の表示がないかどうかの合理的な保証を得ることを求めている。内部統制監査は、試査を基礎として行われ、財務報告に係る内部統制の評価範囲、評価手続及び評価結果についての、経営者が行った記載を含め全体としての内部統制報告書の表示を検討することを含んでいる。当監査法人は、内部統制監査の結果として意見表明のための合理的な基礎を得たと判断している。

当監査法人は、ニッセイ同和損害保険株式会社が平成21年3月31日現在の財務報告に係る内部統制は有効であると表示した上記の内部統制報告書が、我が国において一般に公正妥当と認められる財務報告に係る内部統制の評価の基準に準拠して、財務報告に係る内部統制の評価について、すべての重要な点において適正に表示しているものと認める。

会社と当監査法人又は業務執行社員との間には、公認会計士法の規定により記載すべき利害関係はない。

以上

- (注) 1. 上記は、監査報告書の原本に記載された事項を電子化したものであり、その原本は当社が別途保管しております。
2. 財務諸表の範囲にはXBRLデータ自体は含まれていません。